



# BILANCIO DI SOSTENIBILITÀ 2024

## Sommario

<b>TABELLA DI RICONCILIAZIONE CON GLI STANDARD GRI</b>	<b>4</b>
<b>LETTERA AGLI STAKEHOLDER</b>	<b>8</b>
<b>NOTA METODOLOGICA</b>	<b>9</b>
<b>1. L'AZIENDA</b>	<b>10</b>
1.1 Attività svolte, prodotti e servizi	11
TELECOMUNICAZIONI & IMPIANTI	11
DIGITAL	12
E-MOBILITY & RENEWABLES	13
1.2 Vision, Mission, Valori ed Etica Telebit	19
1.3 I principi di gestione	20
1.4 L'impegno di Telebit	22
1.5 Valore Generato e Distribuito	23
<b>2 ESG: LA SOSTENIBILITÀ IN TELEBIT</b>	<b>24</b>
2.1 Strategia di Sviluppo Sostenibile di Telebit	25
2.1.1 Piano Strategico	25
2.1.2 Piano Strategico per la Parità di Genere	26
2.2 Dialogo con gli Stakeholder	27
2.2.1 Strategia e processo di coinvolgimento degli Stakeholder	29
2.2.1 Stakeholder Engagement	30
2.2.2 Doppia Materialità	31
2.3 Approvvigionamento responsabile e screening ESG dei fornitori	33
2.3.1 Tipologie di Fornitori	34
2.3.2 Associazioni	35
<b>3 G: GOVERNANCE</b>	<b>35</b>
3.1 Corporate Governance	35
3.2 Gli strumenti di governance	36
3.3 Conflitto d'interessi	37
3.4 Lotta alla corruzione	37
3.5 Comportamenti anticoncorrenziali	38
3.6 Controllo e gestione del rischio, governance fiscale	38
3.7 Comunicazione delle criticità e loro gestione	39
<b>4 S: SOCIAL</b>	<b>40</b>
4.1 Le nostre persone	40
4.1.1 Attrazione dei talenti e turnover	40
4.1.2 Pari Opportunità, Diversità e Inclusione	42
4.1.2 Etica e Segnalazioni	42
4.1.3 Tutela dei Diritti Umani	43
4.1.4 Welfare e Benefit	43
4.1.5 Norme e procedure riguardanti le remunerazioni	44
4.1.6 Contratti Collettivi e Organizzazioni Sindacali	45

4.1.7 Congedo Parentale.....	45
4.1.8 Formazione .....	46
4.1.9 Valutazione delle Performance .....	47
4.1.10 Salute e Sicurezza sui Luoghi di Lavoro .....	47
4.2 Coinvolgimento della Comunità e Programmi di Sviluppo .....	49
<b>5 E: ENVIRONMENT .....</b>	<b>49</b>
5.1 Valutazione degli impatti ambientali .....	50
5.1.1 Consumo Idrico .....	50
5.1.2 Consumi Energetici ed Emissioni in Atmosfera .....	50
5.1.3 Iniziative di efficientamento energetico .....	52
5.1.4 Gestione responsabile dei rifiuti .....	52
<b>6 PROGETTI IN CORSO.....</b>	<b>53</b>
6.1 Certificazioni.....	53
6.2 Diritti umani .....	53
6.3 Coinvolgimento della Comunità .....	53
6.4 Stakeholder Engagement .....	53
6.5 Economia circolare .....	53
6.6 Anticorruzione .....	53

## TABELLA DI RICONCILIAZIONE CON GLI STANDARD GRI

GRI Standard Title	N. Informativa	Titolo informativa Individual requirements ('a', 'b', 'c', etc.) are not listed here	Paragrafo	Capitolo
<b>GRI 2: Informativa Generale</b>	GRI 2-1	Dettagli organizzativi	1. L'organizzazione e le sue prassi di rendicontazione	1 TELEBIT SPA, 4.1 LE NOSTRE PERSONE
	GRI 2-2	Entità incluse nella rendicontazione di sostenibilità	1. L'organizzazione e le sue prassi di rendicontazione	1 L'AZIENDA
	GRI 2-3	Periodo di rendicontazione, frequenza e punto di contatto	1. L'organizzazione e le sue prassi di rendicontazione	NOTA METODOLOGICA
	GRI 2-5	Assurance esterna	1. L'organizzazione e le sue prassi di rendicontazione	NOTA METODOLOGICA
	GRI 2-6	Attività, catena del valore e altri rapporti di business	2. Attività e lavoratori	4.1 LE NOSTRE PERSONE, 1.1 ATTIVITÀ SVOLTE, PRODOTTI E SERVIZI
	GRI 2-7	Dipendenti	2. Attività e lavoratori	4.1.1 ATTRAZIONE TALENTI E TURNOVER
	GRI 2-8	Lavoratori non dipendenti	2. Attività e lavoratori	4.1.1 ATTRAZIONE TALENTI E TURNOVER
	GRI 2-9	Struttura e composizione della governance	3. Governance	3.1 CORPORATE GOVERNANCE
	GRI 2-10	Nomina e selezione del massimo organo di governo	3. Governance	3.1 CORPORATE GOVERNANCE
	GRI 2-11	Presidente del massimo organo di governo	3. Governance	3.1 CORPORATE GOVERNANCE
	GRI 2-12	Ruolo del massimo organo di governo nel controllo della gestione	3. Governance	3.1 CORPORATE GOVERNANCE
	GRI 2-13	Delega di responsabilità per la gestione di impatti	3. Governance	3.1 CORPORATE GOVERNANCE
	GRI 2-14	Ruolo del massimo organo di governo nella rendicontazione di sostenibilità	3. Governance	3.1 CORPORATE GOVERNANCE
	GRI 2-15	Conflitti d'interesse	3. Governance	3.1 CORPORATE GOVERNANCE
	GRI 2-16	Comunicazione delle criticità	3. Governance	3.7 COMUNICAZIONE DELLE CRITICITÀ E LORO GESTIONE
	GRI 2-17	Conoscenze collettive del massimo organo di governo	3. Governance	3.1 CORPORATE GOVERNANCE
	GRI 2-18	Valutazione della performance del massimo organo di governo	3. Governance	3.1 CORPORATE GOVERNANCE
	GRI 2-19	Norme riguardanti le remunerazioni	3. Governance	4.1.5 NORME E PROCEDURE RIGUARDANTI LE REMUNERAZIONI
	GRI 2-20	Procedura di determinazione della retribuzione	3. Governance	4.1.5 NORME E PROCEDURE RIGUARDANTI LE REMUNERAZIONI
	GRI 2-21	Rapporto di retribuzione totale annuale	3. Governance	4.1.5 NORME E PROCEDURE RIGUARDANTI LE REMUNERAZIONI
	GRI 2-22	Dichiarazione sulla strategia di sviluppo sostenibile	4. Strategia, politiche e prassi	2 ESG: LA SOSTENIBILITÀ IN TELEBIT
	GRI 2-23	Impegno in termini di policy	4. Strategia, politiche e prassi	1.2 VISION, MISSION, VALORI ED ETICA TELEBIT
	GRI 2-24	Integrazione degli impegni in termini di policy	4. Strategia, politiche e prassi	2 ESG: LA SOSTENIBILITÀ IN TELEBIT
	GRI 2-25	Processi volti a rimediare impatti negativi	4. Strategia, politiche e prassi	3.7 COMUNICAZIONE DELLE CRITICITÀ E LORO GESTIONE
	GRI 2-26	Meccanismi per richiedere chiarimenti e sollevare preoccupazioni	4. Strategia, politiche e prassi	3.7 COMUNICAZIONE DELLE CRITICITÀ E LORO GESTIONE

GRI Standard Title	N. Informativa	Titolo informativa Individual requirements ('a', 'b', 'c', etc.) are not listed here	Paragrafo	Capitolo
	GRI 2-27	Conformità a leggi e regolamenti	4. Strategia, politiche e prassi	3.1 CORPORATE GOVERNANCE
	GRI 2-28	Appartenenza ad associazioni	4. Strategia, politiche e prassi	2.3.2 ASSOCIAZIONI
	GRI 2-29	Approccio al coinvolgimento degli stakeholder	5. Coinvolgimento degli Stakeholder	2.2.1 STAKEHOLDER ENGAGEMENT
	GRI 2-30	Contratti collettivi	5. Coinvolgimento degli Stakeholder	4.1.6 CONTRATTI COLLETTIVI E ORGANIZZAZIONI SINDACALI
<b>GRI 3: Temi Materiali</b>	GRI 3-1	Processo di determinazione dei temi materiali	2. Informativa su temi materiali	2.2.2 MATERIALITÀ
	GRI 3-2	Elenco dei temi materiali	2. Informativa su temi materiali	2.2.2 MATERIALITÀ
	GRI 3-3	Gestione dei temi materiali	2. Informativa su temi materiali	2.2.2 MATERIALITÀ
	GRI 201-1	Valore economico direttamente generato e distribuito	Performance economiche	1.5 VALORE GENERATO E DISTRIBUITO
	GRI 201-2	Implicazioni finanziarie e altri rischi e opportunità dovuti al cambiamento climatico	Performance economiche	1.5 VALORE GENERATO E DISTRIBUITO
	GRI 201-3	Piani pensionistici a benefici definiti e altri piani di pensionamento	Performance economiche	4.1.4 WELFARE E BENEFIT
	GRI 201-4	Assistenza finanziaria ricevuta dal governo	Performance economiche	1.5 VALORE GENERATO E DISTRIBUITO
	GRI 202-1	Rapporti tra il salario standard di un neoassunto per genere e il salario minimo locale	Presenza sul mercato	4.1.5 NORME E PROCEDURE RIGUARDANTI LE REMUNERAZIONI
	GRI 202-2	Proporzione di senior manager assunti dalla comunità locale	Presenza sul mercato	4.1.5 NORME E PROCEDURE RIGUARDANTI LE REMUNERAZIONI
	GRI 204-1	Proporzione di spesa verso fornitori locali	Pratiche di approvvigionamento	2.3 APPROVVIGIONAMENTO RESPONSABILE E SCREENING ESG DEI FORNITORI
	GRI 205-1	Operazioni valutate per rischi legati alla corruzione	Anticorruzione	3.4 LOTTA ALLA CORRUZIONE
	GRI 205-3	Episodi di corruzione accertati e azioni intraprese	Anticorruzione	3.4 LOTTA ALLA CORRUZIONE
	GRI 206-1	Azioni legali per comportamento anticoncorrenziale, antitrust e pratiche monopolistiche	Comportamento anticoncorrenziale	3.5 COMPORTAMENTI ANTI CONCORRENZIALI
	GRI 207-1	Approccio alle imposte	Tassazione	3.6 CONTROLLO E GESTIONE DEL RISCHIO, GOVERNANCE FISCALE
	GRI 207-2	Governance relativa alle imposte , controllo e gestione del rischio	Tassazione	3.6 CONTROLLO E GESTIONE DEL RISCHIO, GOVERNANCE FISCALE
	GRI 207-3	Coinvolgimento degli Stakeholder e gestione delle preoccupazioni correlate alle imposte	Tassazione	2.2 DIALOGO CON GLI STAKEHOLDER
	GRI 207-4	Reportistica per Paese	Tassazione	NOTA METODOLOGICA
	GRI 302-1	Energia consumata all'interno dell'organizzazione	Energia	5.1.2 CONSUMI ENERGETICI ED EMISSIONI IN ATMOSFERA
	GRI 302-4	Riduzione del consumo di energia	Energia	5.1.3 INIZIATIVE DI EFFICIENTAMENTO ENERGETICO
	GRI 302-5	Riduzione del fabbisogno energetico di prodotti e servizi	Energia	5.1.3 INIZIATIVE DI EFFICIENTAMENTO ENERGETICO
	GRI 303-3	Prelievo idrico	Acqua e scarichi idrici	5.1.1 CONSUMO IDRICO
	GRI 303-5	Consumo di acqua	Acqua e scarichi idrici	5.1.1 CONSUMO IDRICO
	GRI 305-1	Emissioni dirette di GHG (Scope 1)	Emissioni	5.1.2 CONSUMI ENERGETICI ED EMISSIONI IN ATMOSFERA

GRI Standard Title	N. Informativa	Titolo informativa Individual requirements ('a', 'b', 'c', etc.) are not listed here	Paragrafo	Capitolo
	GRI 305-2	Emissioni indirette di GHG da consumi energetici (Scope 2)	Emissioni	5.1.2 CONSUMI ENERGETICI ED EMISSIONI IN ATMOSFERA
	GRI 305-5	Riduzione delle emissioni di GHG	Emissioni	5.1.3 INIZIATIVE DI EFFICIENTAMENTO ENERGETICO
	GRI 306-1	Generazione rifiuti e impatti significativi correlati ai rifiuti	Rifiuti	5.1.4 GESTIONE RESPONSABILE DEI RIFIUTI
	GRI 306-2	Gestione di impatti significativi correlati ai rifiuti	Rifiuti	5.1.4 GESTIONE RESPONSABILE DEI RIFIUTI
	GRI 306-3	Rifiuti generati	Rifiuti	5.1.4 GESTIONE RESPONSABILE DEI RIFIUTI
	GRI 306-4	Rifiuti non conferiti in discarica	Rifiuti	5.1.4 GESTIONE RESPONSABILE DEI RIFIUTI
	GRI 306-5	Rifiuti conferiti in discarica	Rifiuti	5.1.4 GESTIONE RESPONSABILE DEI RIFIUTI
	GRI 307-1	Non conformità con leggi e normative in materia ambientale	Compliance ambientale	5.1 VALUTAZIONE DEGLI IMPATTI AMBIENTALI
	GRI 308-1	Nuovi fornitori che sono stati valutati utilizzando criteri ambientali	Valutazione ambientale dei fornitori	2.3 APPROVVIGONAMENTO RESPONSABILE E SCREENING ESG DEI FORNITORI
	GRI 308-2	Impatti ambientali negativi nella catena di fornitura e azioni intraprese	Valutazione ambientale dei fornitori	2.3 APPROVVIGONAMENTO RESPONSABILE E SCREENING ESG DEI FORNITORI
	GRI 401-1	Nuove assunzioni e turnover	Occupazione	4.1.1 ATTRAZIONE TALENTI E TURNOVER
	GRI 401-2	Benefit previsti per i dipendenti a tempo pieno, ma non per i dipendenti part-time o con contratto a tempo determinato	Occupazione	4.1.4 WELFARE E BENEFIT
	GRI 401-3	Congedo parentale	Occupazione	4.1.7 CONGEDO PARENTALE
	GRI 402-1	Periodo minimo di preavviso per cambiamenti operativi	Relazioni tra lavoratori e management	4.1.6 CONTRATTI COLLETTIVI E ORGANIZZAZIONI SINDACALI
	GRI 403-1	Sistema di gestione della salute e sicurezza sul lavoro	Salute e sicurezza sul lavoro	4.1.10 SALUTE E SICUREZZA SUI LUOGHI DI LAVORO
	GRI 403-2	Identificazione dei pericoli, valutazione dei rischi e indagini sugli incidenti	Salute e sicurezza sul lavoro	4.1.10 SALUTE E SICUREZZA SUI LUOGHI DI LAVORO
	GRI 403-3	Servizi di medicina del lavoro	Salute e sicurezza sul lavoro	4.1.10 SALUTE E SICUREZZA SUI LUOGHI DI LAVORO
	GRI 403-4	Partecipazione e consultazione dei lavoratori e comunicazione in materia di salute e sicurezza sul lavoro	Salute e sicurezza sul lavoro	4.1.10 SALUTE E SICUREZZA SUI LUOGHI DI LAVORO
	GRI 403-5	Formazione dei lavoratori in materia di salute e sicurezza sul lavoro	Salute e sicurezza sul lavoro	4.1.10 SALUTE E SICUREZZA SUI LUOGHI DI LAVORO
	GRI 403-6	Promozione della salute dei lavoratori	Salute e sicurezza sul lavoro	4.1.10 SALUTE E SICUREZZA SUI LUOGHI DI LAVORO
	GRI 403-7	Prevenzione e mitigazione degli impatti in materia di salute e sicurezza sul lavoro all'interno delle relazioni commerciali	Salute e sicurezza sul lavoro	4.1.10 SALUTE E SICUREZZA SUI LUOGHI DI LAVORO
	GRI 403-8	Lavoratori coperti da un sistema di gestione della salute e sicurezza sul lavoro	Salute e sicurezza sul lavoro	4.1.10 SALUTE E SICUREZZA SUI LUOGHI DI LAVORO
	GRI 403-9	Infortuni sul lavoro	Salute e sicurezza sul lavoro	4.1.10 SALUTE E SICUREZZA SUI LUOGHI DI LAVORO
	GRI 403-10	Malattie professionali	Salute e sicurezza sul lavoro	4.1.10 SALUTE E SICUREZZA SUI LUOGHI DI LAVORO
	GRI 404-1	Numero medio di ore di formazione all'anno per dipendente	Formazione e istruzione	4.1.8 FORMAZIONE
	GRI 404-2	Programmi di aggiornamento delle competenze dei dipendenti	Formazione e istruzione	4.1.8 FORMAZIONE

GRI Standard Title	N. Informativa	Titolo informativa Individual requirements ('a', 'b', 'c', etc.) are not listed here	Paragrafo	Capitolo
		e programmi di assistenza alla transizione		
	GRI 404-3	Percentuale di dipendenti che ricevono una valutazione periodica delle performance e dello sviluppo professionale	Formazione e istruzione	4.1.9 VALUTAZIONE DELLA PERFORMANCE
	GRI 405-1	Diversità negli organi di governo e tra i dipendenti	Diversità e pari opportunità	4.1.2 PARI OPPORTUNITÀ, DIVERSITÀ E INCLUSIONE
	GRI 405-2	Rapporto dello stipendio base e retribuzione delle donne rispetto agli uomini	Diversità e pari opportunità	4.1.2 PARI OPPORTUNITÀ, DIVERSITÀ E INCLUSIONE
	GRI 406-1	Episodi di discriminazione e misure correttive adottate	Non discriminazione	4.1.2 PARI OPPORTUNITÀ, DIVERSITÀ E INCLUSIONE
	GRI 407-1	Attività e fornitori in cui il diritto alla libertà di associazione e contrattazione collettiva può essere a rischio	Libertà di associazione e contrattazione collettiva	4.1.6 CONTRATTI COLLETTIVI E ORGANIZZAZIONI SINDACALI
	GRI 408-1	Attività e fornitori a rischio significativo di episodi di lavoro minorile	Lavoro minorile	2.3 APPROVVIGONAMENTO RESPONSABILE E SCREENING ESG DEI FORNITORI
	GRI 409-1	Attività e fornitori a rischio significativo di episodi di lavoro forzato o obbligatorio	Lavoro forzato o obbligatorio	2.3 APPROVVIGONAMENTO RESPONSABILE E SCREENING ESG DEI FORNITORI
	GRI 412-1	Attività che sono state oggetto di verifiche in merito al rispetto dei diritti umani o valutazioni d'impatto	Valutazione del rispetto dei diritti umani	4.1.3 TUTELA DEI DIRITTI UMANI
	GRI 412-2	Formazione dei dipendenti sulle politiche o le procedure sui diritti umani	Valutazione del rispetto dei diritti umani	4.1.3 TUTELA DEI DIRITTI UMANI
	GRI 412-3	Accordi di investimento e contratti significativi che includono clausole relative ai diritti umani o che sono stati sottoposti a una valutazione in materia di diritti umani	Valutazione del rispetto dei diritti umani	4.1.3 TUTELA DEI DIRITTI UMANI
	GRI 413-2	Attività con impatti negativi, potenziali e attuali significativi sulle comunità locali	Comunità locali	4.2 COINVOLGIMENTO DELLE COMUNITÀ E PROGRAMMI DI SVILUPPO
	GRI 414-1	Nuovi fornitori che sono stati sottoposti a valutazione attraverso l'utilizzo di criteri sociali	Valutazione sociale dei fornitori	2.3 APPROVVIGONAMENTO RESPONSABILE E SCREENING ESG DEI FORNITORI
	GRI 414-2	Impatti sociali negativi sulla catena di fornitura e azioni intraprese	Valutazione sociale dei fornitori	2.3 APPROVVIGONAMENTO RESPONSABILE E SCREENING ESG DEI FORNITORI
	GRI 415-1	Contributi politici	Politica pubblica	3.3 CONFLITTO D'INTERESSI
	GRI 418-1	Denunce comprovate riguardanti le violazioni della privacy dei clienti e perdita di dati dei clienti	Privacy dei clienti	3.7 COMUNICAZIONE DELLE CRITICITÀ E LORO GESTIONE
	GRI 419-1	Non conformità con leggi e normative in materia sociale ed economica	Compliance socioeconomica	3.7 COMUNICAZIONE DELLE CRITICITÀ E LORO GESTIONE



## LETTERA AGLI STAKEHOLDER

Cari Stakeholder,

Siamo lieti di condividere con voi il Bilancio di Sostenibilità 2024 di Telebit S.p.A. Questo report, redatto seguendo i GRI Sustainability Reporting Standards, rappresenta il nostro impegno concreto nel monitorare e migliorare le nostre performance aziendali, con l'obiettivo di promuovere scelte sostenibili, etiche e rispettose di tutti i nostri portatori di interesse.

Anche il 2024 è stato un anno di grande crescita e trasformazione per Telebit. Siamo un Gruppo che opera come System Integrator nei settori delle Telecomunicazioni, dell'ICT, dell'impiantistica tecnologica e Mobilità elettrica che continua a innovare, migliorare l'efficienza e focalizzarci sull'eccellenza operativa, mantenendo sempre al centro il rispetto per le persone e per l'ambiente.

Siamo un gruppo di professionisti appassionati, con competenze solide e un'inclinazione all'innovazione. La nostra missione è affrontare le sfide più complesse con soluzioni avanzate e raggiungere obiettivi ambiziosi, sempre con l'intento di creare valore per i nostri stakeholder.

Nel corso dei questi anni, abbiamo rafforzato il nostro impegno verso la sostenibilità attraverso investimenti mirati e collaborazioni strategiche. Il nostro patto con gli stakeholder è stato rinnovato, ponendo una forte enfasi sulla valorizzazione dell'ecosistema nazionale e promuovendo una crescita economica strutturale e sostenibile. Questo impegno ci ha permesso di aumentare il valore, creare nuovi posti di lavoro, sviluppare competenze innovative e migliorare la competitività.

Telebit si impegna a fare la differenza, agendo responsabilmente per influenzare positivamente l'ambiente, la società e i sistemi di governance. Crediamo che il nostro operato possa rafforzare le comunità, supportare le famiglie e consolidare i nostri partenariati.

Per noi, integrare la sostenibilità nei processi decisionali non è solo un valore aggiunto, ma una vera e propria necessità per il successo a lungo termine. Riteniamo che la sostenibilità sia uno dei fattori più importanti per la crescita futura. Pertanto, ci impegniamo a sviluppare una cultura della sostenibilità condivisa a ogni livello della nostra organizzazione, garantendo che ogni decisione sia presa con una visione di lungo periodo.

Insieme alle persone di Telebit, sono state create iniziative per adeguare l'azienda agli stimoli dei clienti e del mercato, che impongono una veloce risposta e adeguamento. Le numerose opportunità di e-learning, webinar e momenti di socialità favoriscono la crescita personale e aziendale. Il benessere degli individui si traduce in benessere collettivo, allenando resilienza e duttilità al cambiamento.

Nel 2024, abbiamo avviato numerosi progetti che mettono la sostenibilità al centro delle nostre attività. Questi progetti rappresentano la concretizzazione della nostra visione di un business sostenibile e innovativo, dove cultura aziendale e sostenibilità si fondono in un unico concetto.

Abbiamo creato un ecosistema leale, resiliente, meritocratico composto da network, relazioni e partnership affidabili.

Guardiamo al futuro con ottimismo e determinazione, consapevoli che il nostro impegno e le nostre competenze sono fondamentali per creare un futuro più connesso e una società più inclusiva, sostenibile e protetta.

Grazie per il vostro continuo supporto.

Cordiali saluti.

L'Amministratore Delegato  
Giacomo Quarta



## NOTA METODOLOGICA

Il presente documento costituisce la terza edizione del Report di Sostenibilità di Telebit S.p.A. e si pone l'obiettivo di descrivere le iniziative e i principali risultati in ambito economico, sociale e ambientale raggiunti nel corso del 2024.

Questo report mira a misurare i progressi verso gli obiettivi di sostenibilità, individuare aree di miglioramento e comunicare in modo chiaro tutte le informazioni rilevanti riguardanti l'impegno dell'Azienda nel campo della sostenibilità.

La rendicontazione di sostenibilità di Telebit S.p.A. è approvata dall'Amministratore Delegato e predisposta dal Comitato di Sostenibilità su base annuale. L'obiettivo è fornire a tutti gli stakeholder una rappresentazione equilibrata e ragionevole della performance di sostenibilità dell'azienda, inclusi gli impatti positivi e negativi derivanti dalle sue attività. Per garantire una trasparenza e precisione ottimali, il report di sostenibilità viene redatto seguendo il GRI Reporting Framework, che include sia argomenti generali sia settoriali. La Dichiarazione di Sostenibilità è stata redatta in *accordance* ai "GRI Sustainability Reporting Standards" del Global Reporting Initiative (GRI Standards).

L'elenco puntuale dei GRI Standards rendicontati nel testo è sintetizzato nella Tabella di Riconciliazione con gli standard GRI del presente documento. I dati e le informazioni presenti all'interno del report sono stati raccolti attraverso schede di raccolta dati, compilate dai referenti delle funzioni aziendali coinvolte.

Il periodo di rendicontazione copre l'anno solare, dal 1° gennaio 2024 al 31 dicembre 2024, coincidendo con la rendicontazione finanziaria annuale. Questo periodo di rendicontazione permette di fornire una visione completa e coerente delle performance aziendali.

Un evento significativo per la rendicontazione di sostenibilità è stato l'entrata in vigore, il 24 gennaio 2024, della Direttiva n. 2022/2464 sulla rendicontazione societaria di sostenibilità (Corporate Sustainability Reporting Directive – CSRD). Questa direttiva modifica la Direttiva 2013/34/UE e impone alle grandi imprese di comunicare informazioni non finanziarie, promuovendo l'integrazione della sostenibilità nei modelli di business aziendali. La CSRD è fondamentale per il Green Deal Europeo, sottolineando l'importanza della sostenibilità nelle attività economiche.

In linea con la CSRD, il 31 luglio 2023, la Commissione Europea ha adottato il Regolamento Delegato con gli European Sustainability Reporting Standards (ESRS). Questi standard stabiliscono gli obblighi di rendicontazione di sostenibilità per le aziende soggette alla CSRD (Corporate Social Due Diligence), rafforzando le norme sulle informazioni sociali e ambientali che le aziende devono fornire. Le nuove norme mirano a migliorare la trasparenza e la comparabilità delle informazioni sulla sostenibilità, con l'obbligo di rendicontazione per Telebit a partire dall'esercizio 2025.

Nel febbraio 2025, la Commissione ha adottato il pacchetto Omnibus per semplificare gli obblighi di due diligence e supportare meglio le pratiche commerciali responsabili, variando tempistiche e criteri di obbligo per l'adozione della CSDDD e la CSRD.

Secondo i limiti definiti dal pacchetto Omnibus, in attesa di recepimento da parte dello stato italiano, ad oggi Telebit non rientra negli obblighi di adozione della CSRD.

Le informazioni riportate nel report si basano su dati finanziari, operativi e di gestione raccolti attraverso i sistemi interni di Telebit, garantendo così la qualità e l'affidabilità dei dati utilizzati.

All'interno del documento, si è cercato di riportare con uguale evidenza sia gli aspetti positivi sia quelli negativi, fornendo, ove opportuno, un commento ai risultati ottenuti.

L'approccio adottato per la redazione si basa sull'accuratezza, la trasparenza e la coerenza delle informazioni riportate.

Telebit si impegna a migliorare costantemente le proprie pratiche di rendicontazione e a rispondere alle sfide emergenti nel campo della sostenibilità.

Il presente bilancio di sostenibilità riguarda esclusivamente la singola azienda Telebit S.p.A. e non il gruppo nel suo complesso, il che significa che non si tratta di un bilancio consolidato.

Il presente Report ha ricevuto l'approvazione da parte del Consiglio di Amministrazione in data 27/06/2025.

Il presente documento è disponibile anche sul sito internet [www.telebit.it](http://www.telebit.it).

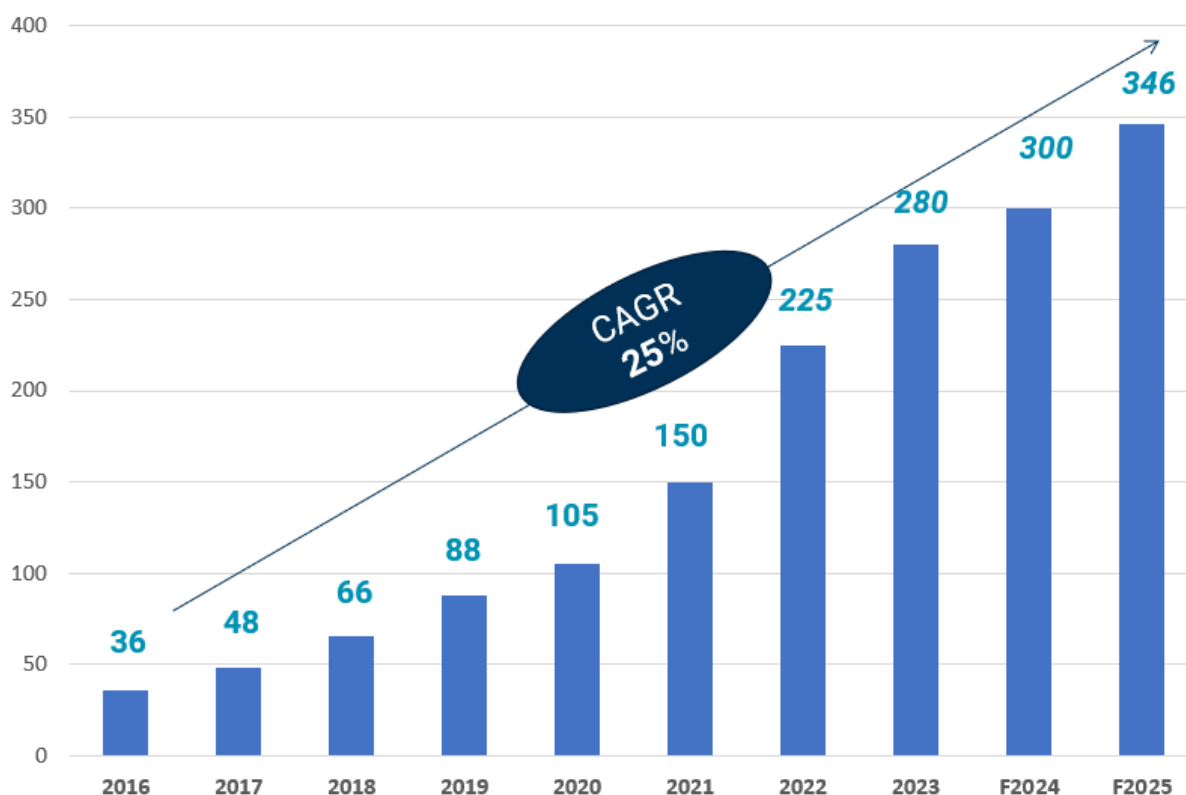
## 1. L'AZIENDA

Nel 2024, Telebit S.p.A., con sede legale in via Marco Fanno n. 1 a Dosson di Casier (TV), ha consolidato la sua posizione come parte integrante di un Gruppo di società che opera come System Integrator su tutto il territorio nazionale. Con 34 sedi distribuite in varie regioni d'Italia, di cui 28 specificamente appartenenti a Telebit S.p.A., l'azienda continua a espandersi nei settori delle Telecomunicazioni, dell'ICT, dell'impiantistica Tecnologica e della Mobilità Elettrica.

Altre 4 sedi sono presenti in Brasile tramite la controllata estera Telebit Brasil Telecomunicacao Ltda.

Operando sia nel settore privato che, in parte, nel settore pubblico, Telebit S.p.A. copre l'intero territorio nazionale. Fondata alla fine degli anni Ottanta, l'azienda ha inizialmente focalizzato la sua attività sulle telecomunicazioni fisse, sia nelle centrali pubbliche di commutazione che presso utenti privati. Negli ultimi anni, Telebit ha registrato una crescita significativa, sia in termini di risorse umane che di produzione.

Un momento cruciale nel percorso di crescita di Telebit è stato l'acquisizione della ditta Medinok S.p.A., con sede in Campania, avvenuta a novembre 2022. Questa acquisizione ha ulteriormente rafforzato la copertura territoriale e ampliato le competenze nel settore tecnologico.



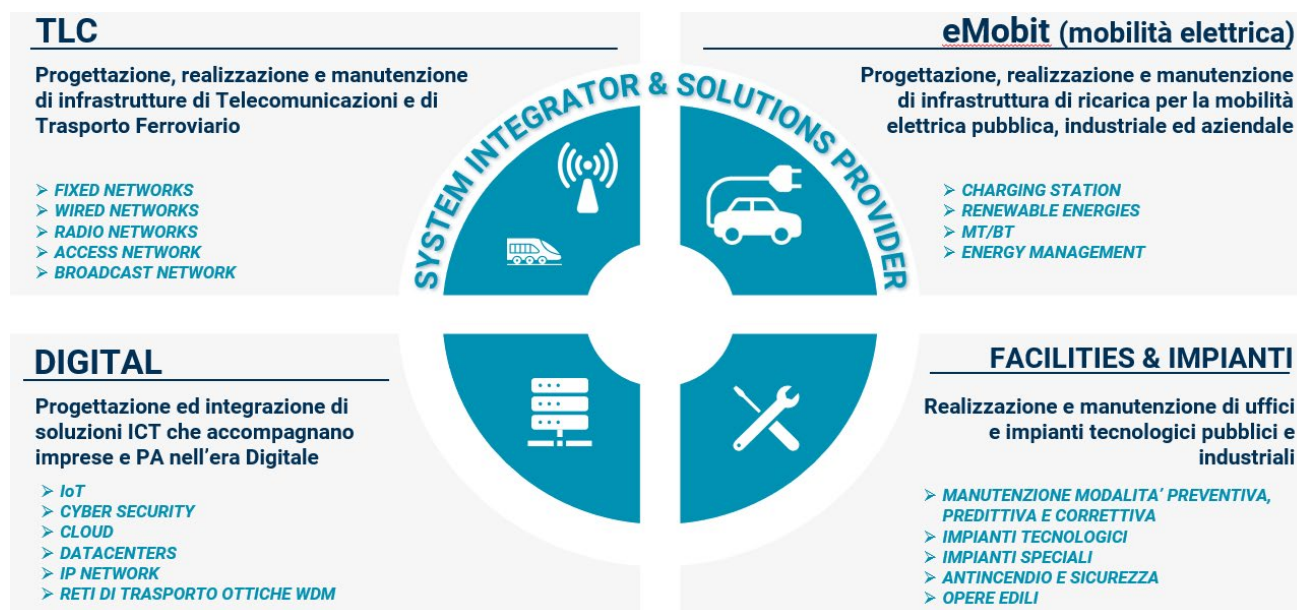
Il grafico rappresenta il volume d'affare del Gruppo Telebit degli ultimi 10 anni (€M) comprensivo del tasso di crescita composto.

Il **gruppo** di imprese che fa capo a **Telebit** è di seguito rappresentato:



## 1.1 Attività svolte, prodotti e servizi

Le Aree di business delle società del Gruppo Telebit sono le seguenti:



Le aree di business di Telebit sono le seguenti:

### TELECOMUNICAZIONI & IMPIANTI

Comprende le attività di Fixed Infrastructures, Wired Network, Access Network e Broadcast Network. Questa divisione è articolata nelle seguenti Unità di Business:

**Rete Mobile:**

- L'attività include la ricerca e la contrattualizzazione delle aree per le Stazioni Radio Base, fino alla realizzazione, collaudo e integrazione a traffico in modalità "Turn Key".
- Specializzazioni: Progettazione e costruzione di Stazioni Radio Base, Sistemi Radiotelevisivi (Analogici e Digitali) e reti Wireless.
- Servizi: Realizzazione strutture porta antenne (Tralicci, Pali, ecc.), installazione apparati, impiantistica accessoria (elettrica, strutture di supporto, climatizzazione, energia), installazione antenne e parabole, collaudi e attivazioni.

**Rete Core e Impianti Trasporti:**

- Leader nella tecnologia GSM-R (GSM-Railway), standard internazionale per le comunicazioni ferroviarie, parte del sistema ERTMS.
- Offerte "chiavi in mano": Progettazione di reti di trasporto e reti IP, realizzazione e integrazione tecnologica e TLC delle stazioni radio base, manutenzione degli impianti GSM-R.

**Manutenzione & Impianti:**

- Servizi di manutenzione di rete e impianti tecnologici per operatori di rete e infrastrutture delle TowerCo.
- Tipologie di manutenzione: Preventiva, Correttiva, Predittiva e Miglioramento dell'Efficienza Energetica.

**Rete Accesso:**

- Risponde alla necessità di nuovi modelli di reti in fibra ottica per supportare la banda ultra-larga.
- Servizi: Scavi e ripristini, posa in infrastrutture esistenti, giunzione e terminazione, delivery per il cliente finale sulla rete.

**DIGITAL**

Fornisce soluzioni chiavi in mano di servizi digitali per Imprese, Utilities e Pubblica Amministrazione. Questa divisione è articolata nelle seguenti Unità di Business:

**Networking:**

- Servizi avanzati di progettazione, realizzazione e manutenzione di reti di telecomunicazione.
- Tipologie di reti: IP, Software Defined, Ottiche WDM.

**Internet of Things (IoT):**

- Progettazione e realizzazione di soluzioni IoT per la connessione intelligente di oggetti e sistemi.
- Obiettivi: Ottimizzazione dei processi, aumento dell'efficienza operativa.

**Cyber Security:**

- Soluzioni avanzate di sicurezza per proteggere infrastrutture critiche, dati e reti aziendali.

**Cloud e Data Center:**

- Consulenza, progettazione e realizzazione di infrastrutture cloud e data center.
- Caratteristiche: Scalabilità, flessibilità, resilienza.

**Unified Communication & Collaboration (UC&C):**

- Progettazione e implementazione di soluzioni integrate per migliorare la comunicazione e la collaborazione, aumentare la produttività e ridurre i costi operativi.

## E-MOBILITY & RENEWABLES

Supporta i clienti nella realizzazione e integrazione di soluzioni infrastrutturali per la transizione energetica, inclusi Energie Rinnovabili, Mobilità Elettrica e Sistemi di Accumulo.

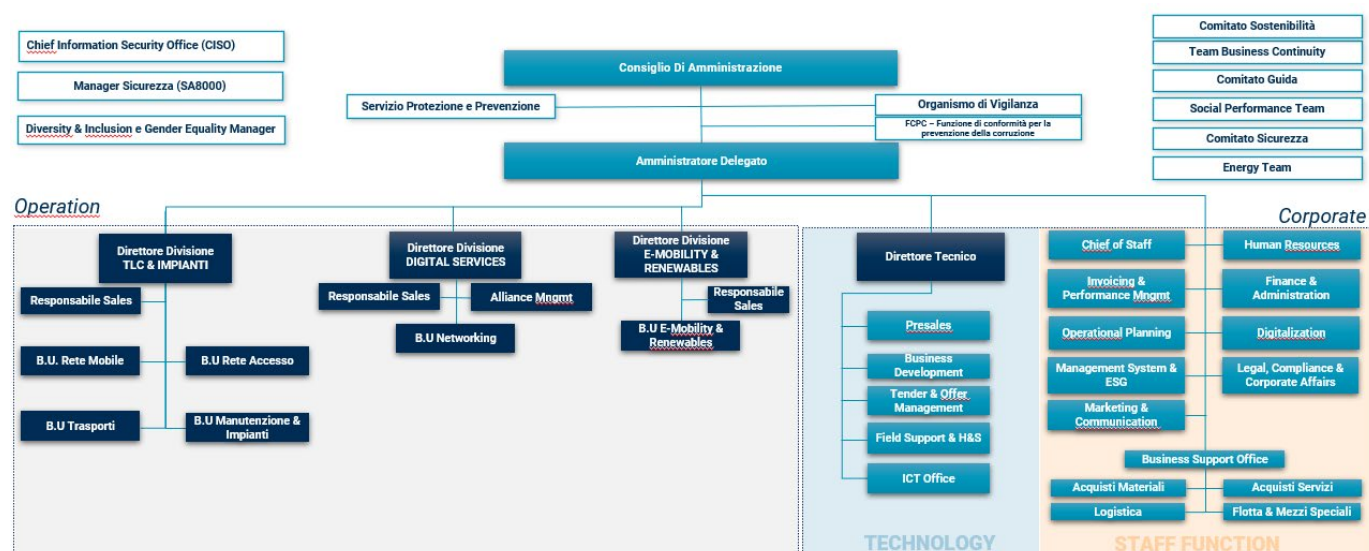
### Infrastrutture di Ricarica per Mobilità Elettrica:

- Servizi di progettazione, realizzazione e manutenzione di stazioni di ricarica per veicoli elettrici.

### Impianti di Energie Rinnovabili:

- Progettazione e manutenzione di sistemi per l'energia solare, eolica e altre fonti rinnovabili.

Al suo **interno**, Telebit SpA è strutturata come segue:



Nell'ambito dell'Organizzazione sono stati costituiti i seguenti comitati, team e figure:

## FUNZIONE DI CONFORMITA' PER LA PREVENZIONE DELLA CORRUZIONE – FCPC

Il Rappresentante della Direzione per la funzione di conformità per la prevenzione della corruzione ha il compito di:

- **Supervisionare la progettazione, fornire consulenza e guidare al personale circa il sistema di Gestione per la Prevenzione della Corruzione implementato;**
- **Assicurare** che il Sistema di Gestione sia conforme ai requisiti della norma ISO 37001:2016;
- **Relazionare** sulla prestazione del Sistema stesso agli altri organi/funzioni nel modo più opportuno.

## COMITATO DI SOSTENIBILITÀ

### Descrizione del Comitato di Sostenibilità:

Nell'ambito ESG, la Direzione ha costituito un Comitato di Sostenibilità, composto da membri del Management e da figure selezionate per la loro rilevanza strategica, esperienza e caratteristiche personali. Esso ha il compito di gestire le risorse economiche necessarie per lo sviluppo delle tematiche connesse alla sostenibilità.

### **Composizione del Comitato di Sostenibilità:**

Il Comitato è costituito da 14 persone che rappresentano le seguenti funzioni aziendali:

- Amministratore Delegato
- Responsabile Human Resources
- Responsabile Sistemi di Gestione & Sostenibilità
- HR Coordinator – People & Culture
- Coordinator Communication & Marketing
- Risorsa di Digitalization
- Responsabile Business Unit Rete di Accesso
- Responsabile Business Support Office
- Account Manager
- Risorsa Flotta & Mezzi Speciali
- Risorsa ICT Office
- Project Manager Officer
- Project Manager
- Project Coordinator

All'interno del Comitato, il **Responsabile dei Sistemi di Gestione & Sostenibilità** è stato nominato "**Referente per la Responsabilità Sociale**", che ha il compito di organizzare tutte le attività operative e di governance necessarie a garantire una corretta gestione e un efficace controllo delle tematiche del sistema di gestione integrato.

La **composizione del Comitato** è stata pensata tenendo in considerazione i seguenti principi:

- **Presenza di Membri Esecutivi:** include un rappresentante dell'Organo di Governo e membri con competenze specifiche.
- **Rappresentanza di Stakeholder:** la composizione comprende sia funzioni corporate (57%) sia funzioni operative (43%).
- **Competenze Diversificate:** è stata assicurata una gamma di competenze per supportare il percorso di crescita di Telebit sul tema della sostenibilità.
- **Diversità di Genere:** il Comitato è composto per il 70% da uomini e per il 30% da donne, con il ruolo di responsabile affidato a una figura femminile.

### **Responsabilità del Comitato di Sostenibilità:**

Il **Comitato di Sostenibilità** ha le seguenti responsabilità principali:

- **Definire Politiche e Strategie:** fornire al CdA e al Top Management (AD e prima linea) indicazioni per definire politiche, obiettivi e strategie in materia di sostenibilità.
- **Valutare Minacce e Opportunità:** supportare nella valutazione di rischi e opportunità legati ai temi di sostenibilità.
- **Proporre Iniziative Sostenibili:** presentare al Top Management proposte basate su principi di business sostenibile, considerando evoluzioni di scenario e opportunità per gli Stakeholder.
- **Monitorare Iniziative di Sostenibilità:** verificare lo stato di avanzamento delle iniziative di sostenibilità approvate dal Top Management.
- **Supportare Normative e Best Practice:** aiutare le funzioni aziendali nella valutazione delle normative e best practice in materia di sostenibilità, aggiornando il Top Management su modifiche significative.
- **Analizzare Audit di Sostenibilità:** esaminare i risultati degli audit sui temi della sostenibilità per identificare rischi e miglioramenti.
- **Promuovere Sostenibilità Aziendale:** integrare la sostenibilità nella strategia e nella cultura di Telebit, influenzando la gestione aziendale.



- **Supervisionare il Dialogo con Stakeholder:** gestire il dialogo con gli Stakeholder e garantire il raggiungimento degli obiettivi di sostenibilità.
- **Monitorare il Piano Strategico di Sostenibilità:** supervisionare l'attuazione del Piano Strategico di Sostenibilità.
- **Redigere il Report Annuale di Sostenibilità:** partecipare alla redazione del Report annuale di sostenibilità.

## COMITATO GUIDA E GENDER EQUALITY MANAGER

### Descrizione del Comitato Guida:

Il **Comitato Guida** è stato istituito dalla Direzione di Telebit per garantire l'efficace adozione e applicazione della Politica per la Parità di Genere, in ottemperanza alla norma UNI/PdR 125. È composto da 9 membri e rappresenta le seguenti funzioni aziendali:

### Composizione del Comitato Guida:

Il Comitato è costituito da 9 persone che rappresentano le seguenti funzioni aziendali:

- Amministratore Delegato
- Responsabile Human Resources
- Direttore Tecnico e RSPP
- Responsabile Sistemi di Gestione & Sostenibilità
- Responsabile Business Support Office
- RLSA per le 4 Aree Geografiche

All'interno del Comitato, la **Responsabile HR** è designata come **Diversity & Inclusion (D&I) e Gender Equality Manager**, con il compito di coordinare le attività operative e strategiche relative alla parità di genere.

La **composizione del Comitato** è stata pensata tenendo in considerazione i seguenti principi:

- **Membri Esecutivi:** inclusi un rappresentante dell'Organo di Governo.
- **Stakeholder:** funzioni corporate (56%) e operative (44%).
- **Diversità di Genere:** 78% uomini e 22% donne, con una figura femminile in ruolo di responsabilità.

### Responsabilità del Comitato Guida

Nell'ambito del Sistema di Gestione per la Parità di Genere, il Comitato Guida ha le seguenti responsabilità:

- **Definizione delle Politiche di Parità di Genere:** supportare la Direzione nella creazione e aggiornamento della Politica di Parità di Genere.
- **Verifica e Miglioramento della Politica:** assicurare l'efficace adozione e applicazione della Politica di Parità di Genere.
- **Redazione del Piano Strategico:** sviluppare il piano strategico per la Parità di Genere e approvarlo con la Direzione.
- **Promozione dei Valori di Parità di Genere:** diffondere e supportare i valori della Parità di Genere all'interno dell'azienda.
- **Riesame del Sistema di Gestione:** riesaminare il Sistema di Gestione per migliorare le prestazioni e la conformità.
- **Monitoraggio delle Performance:** monitorare annualmente le performance del sistema di parità di genere e i KPI.
- **Analisi di Non Conformità e Abusi:** esaminare le non conformità e le segnalazioni di abusi legati al genere.
- **Gestione delle Azioni Correttive:** mantenere registrazioni e gestire le azioni correttive relative a UNI/PdR 125.



## SOCIAL PERFORMANCE TEAM (SPT)

### Descrizione del Social Performance Team:

La **Direzione di Telebit** ha istituito il **Social Performance Team (SPT)** per garantire l'applicazione costante della norma **SA8000**, che definisce gli standard per la Responsabilità Sociale.

### Composizione del Social Performance Team:

Il team include una partecipazione equilibrata di rappresentanti dei lavoratori SA8000 (regolarmente eletti) e del management, è composto da 8 persone e sono rappresentate le seguenti funzioni aziendali:

- Responsabile Human Resources
- Direttore Tecnico ed RSPP
- Responsabile Sistemi di Gestione & Sostenibilità
- Responsabile Business Support Office
- RLSA per le 4 aree geografiche

La **composizione del Team** è stata pensata tenendo in considerazione i seguenti principi:

- **Membri Esecutivi:** il team include membri con competenze specifiche e rappresentanti delle funzioni corporate e operative.
- **Stakeholder:** funzioni corporate e operative, con una rappresentanza equilibrata.
- **Diversità di Genere:** il team è composto per il 75% da uomini e per il 25% da donne.

### Responsabilità del Social Performance Team:

- **Riesame delle Azioni:** monitorare lo stato di avanzamento delle azioni e identificare potenziali miglioramenti nella conformità alla norma SA8000.
- **Analisi delle Criticità:** valutare segnalazioni di non conformità, feedback di lavoratori, audit e performance del sistema.
- **Rapporti e Comunicazione:** fornire rapporti alla Direzione e al Comitato di Sostenibilità sulle performance relative ai requisiti SA8000 e sui benefici delle azioni intraprese.
- **Riesame e Miglioramento:** analizzare non conformità e azioni correttive, mantenere l'elenco delle non conformità e aggiornare il sistema di gestione.
- **Gestione delle Segnalazioni:** valutare segnalazioni di abusi e discriminazioni, e assicurare il rispetto delle normative sulla salute e sicurezza sul lavoro.
- **Reportistica:** preparare rapporti sulle performance e suggerire miglioramenti al Comitato di Sostenibilità e alla Direzione.

## COMITATO PER LA SICUREZZA

### Descrizione del Comitato per la Sicurezza:

Il **Comitato** per la Sicurezza è istituito dalla Direzione di Telebit **per gestire i rischi** relativi alla **salute e sicurezza** dei **lavoratori**.

### Composizione del Comitato per la Sicurezza:

- Datore di lavoro
- RSPP
- RLS

- Medico competente Coordinatore

#### **Responsabilità del Comitato per la Sicurezza:**

- **Valutazione dei Rischi:** eseguire valutazioni periodiche e formali dei rischi per la salute e sicurezza dei lavoratori.
- **Registrazione:** conservare documentazione di valutazioni e azioni correttive/preventive, gestita da RSPP.

All'interno del comitato è stato individuato il **Manager Sicurezza per la SA8000**.

### **ENERGY TEAM**

#### **Descrizione dell'Energy Team:**

La Direzione di Telebit ha istituito l'**Energy Team** per gestire il **miglioramento delle prestazioni energetiche** aziendali, assicurando la conformità alla norma **UNI EN ISO 50001:2018**.

#### **Composizione dell'Energy Team:**

- Direttore Tecnico
- Responsabile e Coordinatrice Management System & ESG
- Responsabile Business Development
- Responsabile Business Support Office (BSO)

#### **Responsabilità dell'Energy Team:**

- **Gestione del Sistema Energetico:** stabilire, attuare e mantenere il Sistema di Gestione dell'Energia in conformità con UNI EN ISO 50001:2018.
- **Monitoraggio e Reporting:** monitorare le prestazioni energetiche e riferire al Responsabile del Sistema Integrato per il riesame e il miglioramento continuo.
- **Piani d'Azione:** attuare e gestire i piani d'azione per migliorare la prestazione energetica.
- **Criteri e Metodi:** stabilire criteri e metodi per garantire l'efficacia del controllo e dell'attuazione del Sistema di Gestione dell'Energia.

### **TEAM BUSINESS CONTINUITY**

#### **Descrizione del Team Business Continuity:**

Telebit ha elaborato un **Business Continuity Plan** per garantire la continuità operativa e la ripresa dei servizi aziendali in scenari destabilizzanti ed ha costituito un Business Continuity Team che ha come obiettivo quello di assicurarne il rispetto.

#### **Composizione del Team Business Continuity:**

Per l'attuazione del **Business Continuity Plan**, Telebit ha formato il **Team di Business Continuity** e nominato un **Responsabile**. La selezione dei membri è basata su:

- **Autonomia Decisionale:** capacità di prendere decisioni in base al ruolo.
- **Competenza Specifica:** conoscenze e competenze necessarie per le azioni del piano.
- **Disponibilità:** disponibilità a tempo extra se necessario.
- **Vicinanza alla Sede:** prossimità alla sede direzionale.

Ogni membro ha un sostituto che partecipa a tutte le riunioni e simulazioni.

### Responsabilità del Team Business Continuity:

- **Aggiornamento:** mantenere aggiornato il Business Continuity Plan.
- **Simulazioni:** condurre simulazioni degli scenari del piano.
- **Comunicazione:** gestire i canali di comunicazione per emergenze e riunioni.
- **Attivazione:** attivare il Piano in caso di crisi.

### CHIEF INFORMATION SECURITY OFFICE (CISO)

Il CISO oltre alla responsabilità del trattamento dei dati aziendali interni ed esterni svolge le seguenti attività:

- **Definire le strategie per l'implementazione e lo sviluppo di tecnologie, politiche e pratiche di sicurezza delle informazioni per proteggere dati riservati e sensibili e garantire la sicurezza delle informazioni e la conformità con le leggi applicabili in ambito security e privacy;**
- **Riferire regolarmente all'Amministratore Delegato ed al Consiglio di Amministrazione sullo stato dell'infrastruttura di sicurezza IT, il portafoglio di progetti di security, sulle migliori pratiche e strategie di sicurezza delle informazioni;**
- **Supportare la direzione nell'identificazione di standard, migliori pratiche e rischi a supporto della definizione delle politiche aziendali;**
- **Monitorare le vulnerabilità della sicurezza e le minacce di hacking degli asset digitali della Società attraverso opportuni strumenti;**
- **Monitorare le innovazioni relative alla sicurezza IT, le tecnologie disponibili e l'evoluzione dei rischi di sicurezza informatica;**
- **Contribuire allo sviluppo dei piani di business continuity;**
- **Condurre una valutazione continua delle attuali pratiche e sistemi di sicurezza IT, identificando aree di miglioramento e piani di intervento.**

## 1.2 Vision, Mission, Valori ed Etica Telebit



**La Vision di Telebit** è diventare il punto di riferimento a livello nazionale per qualità ed expertise nello sviluppo e nella manutenzione di reti, sistemi ed impianti tecnologici. L'azienda ambisce inoltre a distinguersi nel panorama dei system integrator ICT per il proprio impegno nella responsabilità sociale d'impresa e nello sviluppo sostenibile.

In Telebit crediamo fermamente che il successo non derivi dalla semplice capacità di adattarsi ai cambiamenti, ma dalla volontà e dalla capacità di generarli. Essere protagonisti e artefici della realtà che costruiamo, e non semplici spettatori delle circostanze, rappresenta per noi un principio fondamentale.

Una conduzione aziendale orientata alla **stabilità e alla crescita sostenibile**, in un contesto eticamente solido, necessita di strumenti efficaci in grado di definire con precisione il punto reale di partenza e di tracciare con chiarezza il percorso da seguire.

Per Telebit, questa direzione coincide con quello della **Qualità**, intesa non solo come qualità dei prodotti e dei processi, ma soprattutto come **valorizzazione delle persone**: sono infatti le persone il vero patrimonio dell'azienda, da coltivare, proteggere e far crescere con attenzione e cura costante.



Per dare concretezza a questa visione, **la Mission di Telebit** è progettare, realizzare e mantenere reti e sistemi tecnologici avanzati, capaci di abilitare un'interazione continua e senza confini tra persone e oggetti.

Il valore del capitale umano rappresenta un elemento chiave per il miglioramento continuo delle performance aziendali. A differenza delle risorse materiali o tecnologiche, le competenze e il potenziale delle persone richiedono tempi più lunghi per svilupparsi, ma sono essenziali per sostenere l'innovazione e favorire la crescita culturale a tutti i livelli.

Questo percorso si fonda sul **riconoscimento della dignità del lavoro**, sulla **motivazione**, sul **coinvolgimento attivo** e sulla condivisione di **valori comuni**, promuovendo comportamenti responsabili e autorevoli. Telebit crede in una leadership partecipativa, orientata alla valorizzazione delle persone, piuttosto che in modelli autoritari basati sul controllo dall'alto.

## VALORI ED ETICA



### 1.3 I principi di gestione

Per guidare l'organizzazione verso il miglioramento continuo delle proprie performance, **la Direzione di Telebit si impegna a promuovere principi e pratiche gestionali ispirate alla responsabilità, alla trasparenza e alla centralità delle persone**, fondamenti essenziali per una crescita solida e sostenibile.

In particolare, l'azienda si orienta secondo i seguenti valori chiave:

- ✓ **Accountability (Responsabilità di rendere conto):** Telebit riconosce la propria responsabilità per gli impatti generati sulla società, sull'ambiente e sull'economia. Ciò implica il dovere di rispondere in modo chiaro e coerente agli stakeholder, alle autorità e alla collettività, adattando la risposta alla natura dell'impatto prodotto;
- ✓ **Trasparenza:** L'azienda agisce in modo trasparente nelle decisioni e nelle attività che influenzano il contesto sociale e ambientale, consapevole che un rapporto di reciproco beneficio migliora la capacità di creare valore e di conseguenza la competitività, assicurando così sostenibilità e sviluppo nel lungo termine;
- ✓ **Comportamento etico:** Le scelte aziendali si fondano su valori quali onestà, equità e integrità, nel rispetto delle persone, degli animali e dell'ambiente, con attenzione all'impatto e agli interessi degli stakeholder;
- ✓ **Rispetto degli interessi degli Stakeholder:** Telebit ascolta e considera con rispetto le esigenze, le aspettative e i diritti dei propri stakeholder, adottando un approccio aperto e partecipativo;
- ✓ **Rispetto del Principio di Legalità:** L'azienda opera nel pieno rispetto delle normative vigenti e delle disposizioni contrattuali applicabili, riconoscendo la supremazia della legge;
- ✓ **Rispetto delle Norme Internazionali di Comportamento:** In contesti in cui la legge locale risulti carente o non allineata alle buone pratiche ambientali e sociali, Telebit si impegna a rispettare almeno gli standard internazionali di comportamento;
- ✓ **Rispetto dei Diritti Umani:** Il rispetto dei diritti umani è un principio imprescindibile e universale, riconosciuto in tutte le attività aziendali;
- ✓ **Diversità e Inclusione:** L'azienda valorizza ogni forma di diversità e promuove una cultura organizzativa inclusiva, attraverso politiche orientate all'equità. Telebit riconosce l'importanza e l'universalità dei diritti umani e li rispetta;
- ✓ **Centralità del Cliente:** Telebit considera il cliente il fulcro della propria attività, impegnandosi a comprenderne le esigenze, anticiparne i bisogni e superarne le aspettative attraverso soluzioni di valore;
- ✓ **Leadership responsabile:** I leader aziendali hanno il compito di definire obiettivi chiari, promuovere un senso di coesione e favorire un clima di coinvolgimento all'interno del team;
- ✓ **Coinvolgimento del personale:** Il contributo di ogni collaboratore è essenziale per il successo aziendale. Motivazione, partecipazione attiva e senso di appartenenza sono alla base del miglioramento continuo del Sistema di Gestione Integrato (SGI);
- ✓ **Gestione per processi:** Le attività aziendali sono organizzate e gestite come processi interconnessi, per aumentare l'efficienza, migliorare i risultati e facilitare il raggiungimento degli obiettivi;
- ✓ **Visione sistemica:** Comprendere e governare le connessioni tra i diversi processi aziendali consente all'organizzazione di ottimizzare le performance, minimizzare i rischi e cogliere nuove opportunità di crescita;
- ✓ **Cultura del miglioramento continuo:** Telebit persegue il miglioramento continuo delle proprie prestazioni in ogni ambito aziendale, ponendolo come obiettivo costante e strategico;

- ✓ **Decisioni basate sull'evidenza:** Le scelte operative e strategiche si fondano su dati accurati, verificabili e significativi, per garantire efficacia e coerenza strategica;
- ✓ **Prevenzione piuttosto che reazione:** Nella gestione di qualità, ambiente e sicurezza, Telebit promuove un approccio proattivo che privilegia la prevenzione piuttosto che la reazione, puntando a ridurre rischi e impatti negativi.

## 1.4 L'impegno di Telebit

La Policy è il documento generale che raccoglie la Dichiarazione di impegno della direzione per la gestione. La Direzione di Telebit, rappresentata dall'Amministratore Delegato, in collaborazione con i responsabili delle funzioni interessate, il Comitato Guida, il Social Performance Team e l'Energy Team ha declinato la policy aziendale. La Direzione riesamina periodicamente i contenuti della Policy, traducendoli in un piano di miglioramento con indicazioni degli obiettivi, azioni, tempistiche, responsabilità e risorse necessarie. La Policy funge da linea guida per l'intera azienda e i suoi fornitori e partner.

La policy richiama altre Policy relative agli aspetti specifici ESG:

- **Diritti umani e condizioni di lavoro, parità di genere, diversità e inclusione:**
  - Attuazione della Dichiarazione Universale dei Diritti Umani delle Nazioni Unite, Convenzioni Fondamentali dell'ILO e principi del Global Compact delle Nazioni Unite.
  - Promozione del benessere della persona e rispetto dei Diritti Umani e delle Condizioni di Lavoro, pari opportunità, diversità e inclusione.
- **Approvvigionamento sostenibile:**
  - Adozione di criteri di gara trasparenti e imparziali.
  - Considerazione di impatti etici, sociali e ambientali nei processi di gestione dei fornitori e di acquisto.
- **Sicurezza delle informazioni, protezione dei dati e business continuity:**
  - Sviluppo di regole per la protezione delle informazioni e la continuità operativa.
  - Rispetto dei requisiti di riservatezza, integrità e disponibilità.
- **Ambiente, sicurezza sul lavoro ed energia:**
  - Promozione di obiettivi di miglioramento continuo in tutela ambientale e salute e sicurezza sul lavoro.
- **Corrette prassi gestionali, lotta alla corruzione, criminalità d'impresa, coinvolgimento responsabile della sfera pubblica, concorrenza leale, comportamento socialmente responsabile, rapporti con altre organizzazioni, rispetto dei diritti di proprietà intellettuale:**
  - Lotta alla corruzione e criminalità d'impresa.
  - Promozione di comportamenti etici, rispetto del principio di legalità e trasparenza.
- **Sviluppo economico sostenibile:**
  - Conciliazione della crescita economica con equa distribuzione delle risorse.
  - Mantenimento della capacità dell'azienda di produrre reddito e lavoro nel rispetto degli aspetti ESG.
- **Qualità del servizio:**
  - Definizione di impegni e obiettivi per la qualità del servizio, soddisfazione dei clienti e rispetto dei requisiti del sistema di gestione integrato.



Telebit comunica le sue dichiarazioni di impegno sia internamente, tramite intranet aziendale, sia esternamente, tramite la pubblicazione nel sito web aziendale (<https://www.telebit.it/sostenibilita/#documenti>) e il portale di qualifica dei fornitori.

## 1.5 Valore Generato e Distribuito

Sostenibilità e creazione del valore sono, per Telebit, concetti strettamente correlati. Lavorare, contribuendo alla crescita del contesto economico, sociale e ambientale di riferimento, infatti, consente di creare ricchezza per l'Azienda e per i propri stakeholder, misurata in termini di Valore Aggiunto prodotto e distribuito.

Nel 2024, il Valore Aggiunto lordo prodotto da Telebit è stato pari a 4 milioni di euro, in aumento del 50% rispetto al 2023. La crescita dei ricavi si è dimostrata in linea con quanto previsto nel piano industriale 2023-2028 e deriva dalla continua sottoscrizione di contratti con operatori e player del settore, vecchi e nuovi. L'espansione, infatti, avviene sia nelle tradizionali linee di business (in primis le telecomunicazioni mobili e in particolare nell'ambito delle manutenzioni) ma anche nei nuovi mercati acquisiti (ad esempio le telecomunicazioni nel settore trasporti e nella mobilità elettrica). Per quanto il comparto industriale sia in crescita in termini di volumi, Telebit continua ad acquisire quote di mercato sempre maggiori a discapito dei competitor.

	2024	%	2023	%	Variazione
<b>Ricavi</b>	207.149	100	193.076	100	14.073
<b>Risultato operativo</b>	4.033	1,95	2.675	1,39	1.358
<b>Risultato prima delle imposte</b>	329	0,16	(685)	.	1.014
<b>Imposte sul reddito</b>	219	0,11	182	0,09	37
<b>Utile/perdita esercizio</b>	110	0,05	(867)	.	977

\*Dati in migliaia di euro

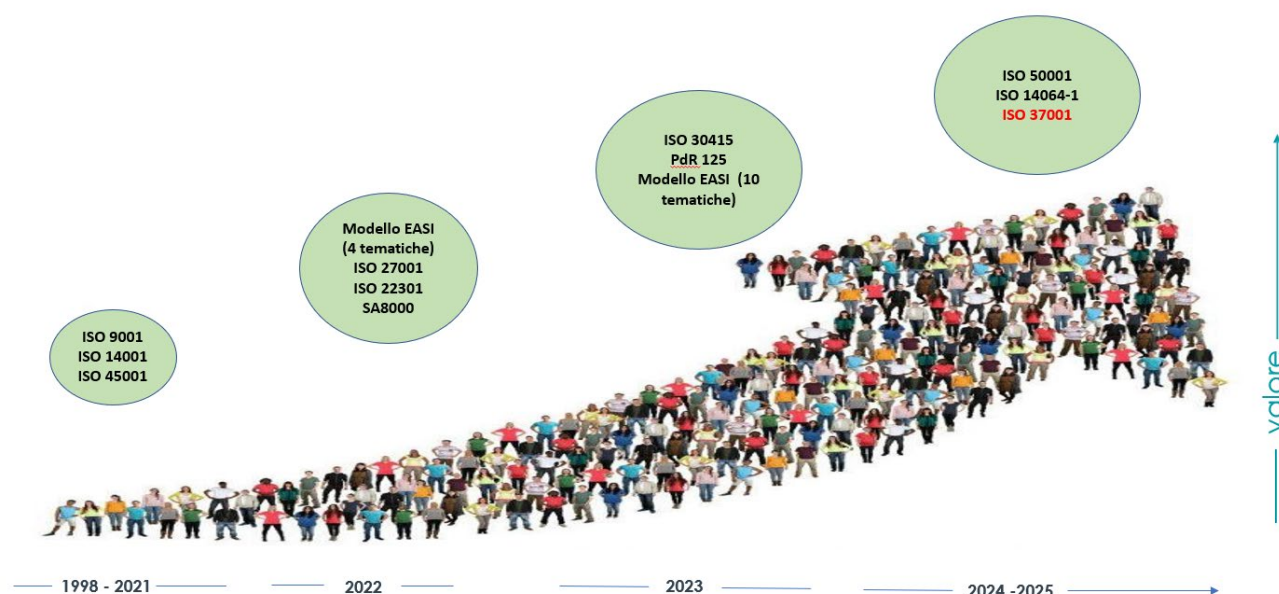
In ambito credito di imposta per favorire gli investimenti (“Industria 4.0” e “beni normali”), Telebit continua nel recupero fiscale derivante dagli investimenti degli scorsi esercizi. Nel 2024 sono stati inseriti a bilancio nuovi crediti di imposta per acquisti di beni strumentali per 108.400 euro che hanno comportato un credito d’imposta del 20% pari a 21.680 euro. Ad essi si aggiungono 28.007 euro di credito per innovazione tecnologica nell’ambito della digitalizzazione dei processi operativi (5% di un investimento totale di 560.148 euro) e 6.500 euro di credito per sponsorizzazioni sportive (50% su un totale di 13.000 euro) a favore di una società di pallacanestro di Serie A, Treviso Basket.

Gli investimenti in ricerca e innovazione sono connessi ad un progetto finanziato da PNRR denominato “Restart” e dell’importo di 82.739 euro per l’anno 2024. Il progetto continuerà anche nel 2025.

Infine, gli aiuti di stato comprendono fondi interprofessionali per la formazione continua per 9.600 euro, l’agevolazione contributiva per l’occupazione in aree svantaggiate (cosiddetta Decontribuzione Sud) per 90.748 euro e l’esonero dal versamento dei contributi previdenziali per nuove assunzioni a tempo indeterminato nel biennio 2021 – 2022 per 9.919 euro.

## 2 ESG: LA SOSTENIBILITÀ IN TELEBIT

Per Telebit, considerare i fattori ESG (Environmental, Social e Governance) non è solo una questione etica, ma anche una scelta strategica essenziale per tutelare la redditività futura. Adottare pratiche sostenibili è fondamentale per migliorare la capacità di prevenzione e gestione dei rischi, sia interni che esterni. Inoltre, attivare criteri sostenibili nel processo di valutazione aziendale offre agli investitori strumenti oggettivi per orientare le loro decisioni. Il percorso di Telebit SPA verso la sostenibilità ha quindi integrato i processi di business con i processi del sistema di gestione integrato rispetto alle norme ISO 9001, ISO 14001, F GAS, ISO 45001, ISO 27001, ISO 22301, MODELLO EASI®, SA8000, ISO30415, UNI/PdR 125. Nel corso 2024 è stato chiuso l’iter di certificazione/attestazione per le norme ISO 50001, ISO 14064, mentre per la ISO 37001 la chiusura dell’iter è stato posticipato ai primi mesi del 2025.



Si segnala che nel 2022 Telebit ha aderito al **Global Compact delle Nazioni Unite** e che nel 2023 ha presentato la propria **Communication on Progress (CoP)**, lo strumento tramite il quale le imprese aderenti al Global Compact delle Nazioni Unite informano annualmente i propri stakeholder sui progressi compiuti rispetto ai

Dieci Principi dell'UN Global Compact stesso.

Telebit ha inoltre partecipato alla piattaforma **Ecovadis**, ottenendo la **Medaglia di Platino** a gennaio 2023 e migliorando ulteriormente il punteggio della scorecard a febbraio 2024.



Infine, a gennaio 2024 Telebit ha raggiunto il livello **SCORE ESG A** nella **Certificazione Synesgy**.



## 2.1 Strategia di Sviluppo Sostenibile di Telebit

La Direzione di Telebit, insieme al Comitato di Sostenibilità, definisce la strategia per lo sviluppo sostenibile dell'organizzazione, assicurando che:

- sia conforme alle finalità e al contesto di riferimento;
- sia coerente con la visione e la missione dell'organizzazione, in relazione ai temi di sviluppo sostenibile e all'impegno per la sostenibilità espresso attraverso le Policy;
- consideri i 17 SDGs (Sustainable Development Goals) dell'Agenda 2030 dell'ONU per lo Sviluppo Sostenibile;
- rispecchi le aspettative e gli interessi degli stakeholder;
- costituisca il quadro di riferimento entro il quale fissare obiettivi di sviluppo sostenibile.

### 2.1.1 Piano Strategico

Il Piano Strategico di Sostenibilità, approvato dall'Amministratore Delegato e monitorato dal Comitato di Sostenibilità, copre l'arco temporale 2024-2028 e include la vision aziendale e la mission aziendale (dettagliate al paragrafo 1.2).

Le aree strategiche del piano 2024-2028 includono:

- Comunicazione e coinvolgimento degli stakeholder sui temi ESG;
- Benessere dei collaboratori interni ed esterni;
- Preservare l'ambiente;
- Contribuire allo sviluppo della comunità in cui opera Telebit;
- Etica e anticorruzione.

Ogni area strategica è collegata a specifici SDGs e include obiettivi strategici e specifici, funzioni responsabili del loro conseguimento e tempi di attuazione. L'estratto del piano strategico è comunicato a tutti gli stakeholder sul sito [www.telebit.it](http://www.telebit.it).

Di seguito la consuntivazione degli obiettivi del piano strategico raggiunti nel 2024.

Obiettivi specifici	Azioni
Certificazione EASI per Telebit	Implementazione ed attuazione sistema di gestione conforme al modello EASI per tutte le sedi Telebit
	Ottenimento certificazione secondo modello EASI per tutte le sedi
Sviluppare progetti di	Analisi di doppia materialità

Obiettivi specifici	Azioni
collaborazione con Clienti	Coinvolgimento di almeno 2 clienti in progetti ESG
Sviluppare progetti di collaborazione con Fornitori	Analisi di doppia materialità Coinvolgimento di almeno 2 clienti in progetti ESG
Predisposizione ed elaborazione del bilancio di sostenibilità	Bilancio di sostenibilità 2024
Implementazione del sistema di gestione integrato con i requisiti della norma ISO37001	Certificazione ISO 37001
Implementazione modello organizzativo 231	Implementazione modello organizzativo 231
Certificazione energia	Certificazione ISO 50001
Carbon Foot Print	Certificazione ISO 14064
Accrescere la cultura aziendale in tema H&S	Implementazione servizio RSPP con individuazione di ASPP per area geografica Nuovo strumento di gestione DPI e digitizzazione moduli di consegna DPI Implementazione sistema di sollevamento antenne
Progetti per ampliare impiego materiali riciclati e per ottimizzare il recupero dei rifiuti	Utilizzo imballaggi 100% riciclati in tutte le attività aziendali Introduzione asciugamani elettrici nei bagni delle sedi dotate di impianto fotovoltaico
Interventi sui mezzi di trasporto per ridurre i consumi di carburante	Verificare eventuale diminuzione dei consumi su un campione di risorse che effettueranno dei corsi di guida sicura e aumentare il livello di sicurezza nella guida
Integrazione sistema di gestione energia	Integrazione del sistema di gestione dell'energia (ISO50001) con il sistema di gestione integrato Telebit
Installazione lampade LED	Sostituzione dei sistemi di illuminazione dell'area est dell'edificio di Dosson con lampade al led
Monitoraggio consumi di energia elettrica	Installazione sistema di monitoraggio dei consumi di energia elettrica su quadro generale sulle sedi di Lendinara e Dosson (completamento)
Ridurre le emissioni di CO2	Verificare la possibilità di attivazione di contratti per fornitura di energia elettrica da fonti rinnovabili per le sedi di proprietà
Promozione e partecipazione ad eventi per rendere il mondo più pulito	Creazione partnership per giornate di pulizia degli ecosistemi

## 2.1.2 Piano Strategico per la Parità di Genere

Nel 2023, con l'ottenimento della **Certificazione di Parità di Genere** secondo lo standard UNI/PdR 125, al piano strategico è stato affiancato e allineato il Piano Strategico di Parità di Genere, evidenziando gli obiettivi relativi alle tematiche relative alla parità di genere.

Di seguito la consuntivazione degli obiettivi del piano strategico raggiunti relativi al 2024:

Tema/Area indicatori	Obiettivi	Azioni decise per raggiungere l'obiettivo
SELEZIONE ED ASSUNZIONE (RECRUITMENT)	Aumentare la percentuale di donne con ruolo di responsabile di unità organizzativa fino al valore del 30%	Aumentare la percentuale di donne con ruolo di responsabile di unità organizzativa tramite

Tema/Area indicatori	Obiettivi	Azioni decise per raggiungere l'obiettivo
		assunzione di una nuova risorsa
GESTIONE DELLA CARRIERA	Delega su budget	Aumentare numero di donne con delega su budget/investimento
CONCILIAZIONE DEI TEMPI VITA-LAVORO	Flessibilità oraria	Valutazione applicazione della flessibilità oraria, ove possibile
	Benessere donne	Elargizione di 1 ora di permesso, oltre a quella prevista dal CCNL in occasione della giornata internazionale delle donne
	Benessere collaboratori	Riduzione orario di lavoro di 1 ora per ogni venerdì dei mesi di Luglio e Agosto
ATTIVITÀ DI PREVENZIONE DI OGNI FORMA DI ABUSO E MOLESTIA SUI LUOGHI DI LAVORO	Valutazione del rischio per ogni forma di abuso fisico, verbale, digitale (molestia) sui luoghi di lavoro	Integrazione valutazione dei rischi ai sensi del Legge n. 4 del 15/01/2021
	Sensibilizzazione sul tema della violenza contro le donne	Installazione n. 3 panchine rosse per ciascuna area geografica (nord, centro, sud) con targhetta informativa
		Posizionamento di uno specchio Rosso nel quale vengo appesi dei post-it con suggerimenti di iniziative concrete
CULTURA E STRATEGIA	Sistema premiante per temi relativi alla parità di genere ed alla diversità ed inclusione in generale	Sistema premiante per temi sociali e di D&I che coinvolga tutta la popolazione Telebit e la comunità
	Engagement sui temi dei diritti umani, diversità e inclusione, parità di genere, sostenibilità	Re-branding calendario, brochure, biglietti natalizi Implementazione piano editoriale

## 2.2 Dialogo con gli Stakeholder

Telebit ha deciso di investire nella valorizzazione dell'ecosistema nazionale e nella crescita economica strutturale in modo sostenibile e virtuoso. Questa scelta ha portato all'attuazione di un patto responsabile tra gli stakeholder, mirato a creare un **impatto positivo** su diversi fronti.

L'obiettivo principale è quello di **aumentare il valore complessivo, l'occupazione, le competenze, l'innovazione e la competitività**. Per raggiungere questi obiettivi, Telebit ha implementato una **Strategia di Sviluppo Circolare** che integra principi di sostenibilità in tutte le operazioni aziendali.

Questa strategia si basa su un modello che promuove il **riutilizzo**, la **riduzione** degli **sprechi** e l'**efficienza** delle **risorse**, contribuendo non solo alla crescita economica ma anche alla **tutela ambientale** e al **benessere sociale**. Grazie a questo approccio integrato, Telebit si impegna a garantire uno sviluppo sostenibile a **lungo termine**, beneficiando tutti gli **stakeholder** coinvolti.



Gli Stakeholder individuati come portatori di interesse e quindi destinatari delle iniziative Telebit sono:

Parti interessate	Bisogni e aspettative
<b>Clienti/Mercato</b>	<p>Adeguatezza della qualità/prezzo e delle modalità di pagamento</p> <p>Realizzazione delle lavorazioni a regola d'arte che soddisfano i requisiti progettuali e le aspettative del cliente/utente</p> <p>Competenza tecnica</p> <p>Utilizzo di materiali nel rispetto delle specifiche contrattuali</p> <p>Rispetto delle leggi e normative in materia di salute e sicurezza/ ambiente, prevenzione della corruzione</p> <p>Flessibilità</p> <p>Comunicazione</p> <p>Puntualità fine lavori prevista e/o concordata</p> <p>Tempestivo intervento in caso di problematiche di cantiere o situazioni di emergenza</p> <p>Referenze (caso di nuovi clienti)</p> <p>Rispetto degli SLA pattuiti</p> <p>Business continuity</p> <p>Principi ESG</p> <p>Sicurezza delle informazioni affidate</p> <p>Impegno alla integrità e alla prevenzione della corruzione</p>
<b>Fornitori/Consulenti</b>	<p>Essere scelti per eseguire le lavorazioni/forniture e poter così garantirsi lavoro</p> <p>Programmazione puntuale per forniture/lavorazioni da eseguire</p> <p>Rispetto delle leggi e normative vigenti</p> <p>Puntualità nei pagamenti</p> <p>Adeguatezza dei prezzi, delle modalità e dei tempi di pagamento</p> <p>Salute e sicurezza dei luoghi di lavoro</p> <p>Il rispetto delle condizioni contrattuali definite</p> <p>Chiarezza, veridicità e completezza delle informazioni</p> <p>Rispetto della concorrenza e delle procedure di selezione</p> <p>Capacità di garantire la Sicurezza delle Informazioni affidate</p> <p>Continuità, rapporti di Partnership</p>

<b>Proprietari e soci</b>	<p>Redditività di lungo periodo, trasparenza, rispetto delle normative, business continuity, alte competenze dei propri collaboratori, sostenibilità economica nel medio e lungo periodo.</p> <p>Rispetto delle leggi e normative vigenti, nazionali ed internazionali;</p> <p>Perseguimento e Raggiungimento degli obiettivi strategici</p> <p>Miglioramento della reputazione.</p>
<b>Persone nell'organizzazione</b>	<p>Buon ambiente di lavoro, stabilità di impiego, riconoscimenti e gratificazioni, salute e sicurezza nell'ambiente di lavoro, condivisione degli obiettivi e della politica aziendale, adeguata formazione, adeguate attrezzature di lavoro, coinvolgimento, rispetto dei diritti umani e delle diversità, compresa la parità di genere e l'attuazione principi sostenibilità economica, sociale ed ambientale e di prevenzione della corruzione. La disponibilità economica e pagamenti dei salari nei tempi e modi concordati.</p>
<b>Società (Sindacati, INPS, INAIL, Associazioni di categoria), Enti di controllo, normatori e regolatori</b>	<p>Salvaguardia ambientale, rispetto dei requisiti cogenti in relazione al sistema di gestione integrato, rispetto dei diritti dei lavoratori, tutela della salute e sicurezza nei luoghi di lavoro, rispetto delle leggi nazionali ed internazionali</p>
<b>Concorrenti/Competitor</b>	<p>Competizione eticamente corretta</p> <p>Rispetto degli obblighi fiscali</p> <p>Prevenzione della corruzione</p> <p>Rispetto delle norme a protezione della proprietà intellettuale</p>
<b>Organizzazione sicurezza: RLS, MC, RSPP</b>	<p>Salvaguardia salute e sicurezza dei lavoratori, rispetto delle leggi nazionali ed internazionali</p> <p>Coinvolgimento e consultazione dei collaboratori sulle tematiche di salute e sicurezza e sugli aspetti ambientali significativi</p> <p>Coinvolgimento dei terzi e dei clienti per raggiungere un obiettivo comune in ambito di salute e sicurezza dei lavoratori</p>
<b>Investitori, istituti di credito e mercati finanziari</b>	<p>Affidabilità aziendale nel caso di rilascio di garanzie finanziarie</p> <p>Riduzione dei rischi imputabili ai sinistri</p> <p>Rispetto delle condizioni contrattuali definite</p> <p>Rispetto delle leggi e normative vigenti nazionali ed internazionali, integrità</p>
<b>Collettività, opinione pubblica, media</b>	<p>Minimizzazione degli impatti negativi su ambiente e società, opportunità di sviluppo per le comunità e la società civile, ricevere informazioni tempestive e affidabili sulle performance ambientali e sociali dell'organizzazione. Rispetto delle leggi nazionali ed internazionali</p> <p>Impegno per agire sui fattori che hanno un impatto sul cambiamento climatico.</p> <p>Rispetto delle leggi e normative vigenti, nazionali ed internazionali.</p>

## 2.2.1 Strategia e processo di coinvolgimento degli Stakeholder

Per Telebit, la consultazione e la partecipazione degli stakeholder sono fondamentali per la pianificazione, implementazione e valutazione delle prestazioni e delle azioni di miglioramento del Sistema di Gestione Integrato. A tal fine, Telebit ha attivato un processo strutturato per garantire un coinvolgimento efficace e continuo degli stakeholder.

Il processo di coinvolgimento avviene mediante:

**Identificazione degli Stakeholder:** Individuare gli stakeholder impattati dalle attività e decisioni dell'organizzazione.

**Selezione degli Stakeholder:** Determinare quali stakeholder coinvolgere e definire l'ambito del loro coinvolgimento.

**Definizione delle Modalità di Coinvolgimento:** Stabilire modalità, tempi e risorse necessarie per la consultazione e la partecipazione degli stakeholder tramite un Piano di Coinvolgimento degli stakeholder, monitorato dalla Direzione.

**Risorse per la Partecipazione:** Fornire risorse necessarie per la consultazione e la partecipazione, quali incontri periodici, coinvolgimento dei rappresentanti dei lavoratori per la sicurezza (RLS), corsi di formazione,



monitoraggio annuale della soddisfazione dei dipendenti, comunicati stampa, newsletter, social network, media aziendale, ecc.

**Accesso Tempestivo alle Informazioni:** Garantire un accesso tempestivo e comunicazioni chiare e pertinenti sul sistema di gestione integrato tramite la intranet aziendale e altri strumenti di comunicazione come notifiche, SMS, e-mail, WhatsApp e l'app MyTelebit.

**Partecipazione Attiva:** Incoraggiare tutti i lavoratori a partecipare attivamente a tutti gli aspetti del sistema di gestione integrato, con particolare attenzione alle tematiche di salute e sicurezza dei lavoratori, ambiente e qualità.

La consultazione permette a Telebit di raccogliere informazioni sulle loro preferenze, necessità e opinioni, promuovendo uno scambio reciproco e una condivisione di obiettivi e strategie. Questo coinvolgimento consente di affinare le politiche aziendali e di migliorare le prestazioni in modo continuo. L'interazione continua con gli stakeholder consente di rispondere efficacemente alle loro esigenze e aspettative, promuovendo al contempo l'adozione di pratiche sostenibili e responsabili che contribuiscono al successo duraturo dell'organizzazione.

### 2.2.1 Stakeholder Engagement

Telebit ha elaborato un **piano quadriennale (2021-2024)** per lo stakeholder engagement, coinvolgendo prioritariamente collaboratori, clienti, fornitori, associazioni di categoria, investitori e partner di sostenibilità. Il piano mira a costruire relazioni solide e durature con gli stakeholder, basate su trasparenza, fiducia e collaborazione, favorendo così uno sviluppo sostenibile e integrato.

<b>Categorie stakeholder</b>	<b>2021</b>	<b>2022</b>	<b>2023</b>	<b>2024</b>
<b>LAVORATORI</b>	Survey aziendale	Concorsi con premi mensili nella piattaforma Workplace sulle tematiche di sostenibilità  Analisi di materialità  Aumento efficacia incontri di coordinamento con i lavoratori di tutte le sedi aziendali	Concorsi con premi mensili nella piattaforma Workplace sulle tematiche di sostenibilità  Survey aziendale	Analisi doppia materialità  Survey aziendale
<b>CLIENTI</b>	Partecipazione a progetti di stakeholder engagement promossi dai clienti	Analisi di materialità	Coinvolgimento di almeno 2 clienti rilevanti in progetti sulle tematiche ESG  Pubblicizzare i casi di successo	Analisi doppia materialità  Coinvolgimento di almeno altri 2 clienti rilevanti in progetti sulle tematiche ESG
<b>FORNITORI</b>	Coinvolgimento dei fornitori dando supporto per l'organizzazione di corsi in materia di H&S	Analisi di materialità	Coinvolgimento di almeno 2 fornitori rilevanti in progetti sulle tematiche ESG  Pubblicizzare i casi di successo	Analisi doppia materialità
<b>ASSOCIAZIONI DI CATEGORIA</b>			Adesione a progetti in tema di sostenibilità promossi dalle associazioni di categoria	Adesione a progetti in tema di sostenibilità promossi dalle associazioni di categoria
<b>PARTNER SOSTENIBILITA'</b>		Partecipazione ad eventi con partner per la sostenibilità	Partecipazione ad eventi con partner per la sostenibilità	Partecipazione ad eventi con partner per la sostenibilità
<b>INVESTITORI</b>		Partecipazione ad eventi con partner per la sostenibilità	Partecipazione ad eventi con partner per la sostenibilità	Analisi doppia materialità

Dettaglio degli obiettivi raggiunti nel 2024:

Categorie stakeholder	Obiettivi 2024
LAVORATORI	Analisi di doppia materialità
CLIENTI	Analisi di doppia materialità
FORNITORI	Analisi di doppia materialità
PARTNER SOSTENIBILITA'	Partecipazione ad eventi con partner per la sostenibilità
INVESTITORI	Analisi di doppia materialità

Nel 2024 Telebit ha coinvolto gli stakeholder (in particolare clienti, fornitori e clienti) nell'analisi di doppia materialità seguendo l'approccio fornite da EFRAG applicando gli ESRS, ossia tenendo in considerazione per gli ambiti ESG:

1. gli impatti che Telebit genera sull'ambiente e sulle persone;
2. gli impatti finanziari che Telebit subisce a causa degli aspetti ambientali e sociali.

Con l'analisi di doppia materialità si approfondiranno quindi anche gli aspetti relativi alla fiscalità ed agli impatti finanziari in senso lato, dando la possibilità agli stakeholder di esprimere la propria opinione su tale tematica.

Inoltre, tra il 2024 e il 2025 è stato impostato un progetto di **Stakeholder Engagement congiunto con il cliente Cellnex** rivolto ai subappaltatori. Il progetto «Connessioni per creare valori» prevede una serie di incontri dedicati con l'obiettivo di promuovere pratiche sostenibili e condividere strategie per migliorare insieme il nostro impatto ambientale e sociale. Gli incontri pianificati sono:

- Benessere, salute e sicurezza nei luoghi di lavoro – effettuato nel 2024;
- Promuovere un giusto equilibrio tra vita privata e lavorativa – previsto nel 2025;
- Gestione delle risorse ambientali e degli impatti generati – previsto nel 2025.

## 2.2.2 Doppia Materialità

La Direttiva Europea 2022/2464, CORPORATE SUSTAINABILITY REPORTING DIRECTIVE (CSRD) adotta la prospettiva della doppia rilevanza, ossia prevede che le imprese comunichino informazioni relative sia:

- all'impatto delle attività dell'impresa sulle questioni di sostenibilità (prospettiva 'inside out' o 'impact materiality');
- al modo in cui le questioni di sostenibilità incidono sull'impresa (prospettiva 'outside in' o 'financial materiality').

La doppia rilevanza costituisce la base per l'informativa sulla sostenibilità (Capitolo 3 ESRS 1).

L'architettura del principio di rendicontazione ESRS non prevede una procedura specifica, ma indica un approccio a quattro fasi: Locate, Assessment, Evaluation, Prepare (LEAP) che l'impresa dovrà misurare a adattare alle circostanze specifiche e alla profondità di valutazione.

L'analisi di doppia materialità consente di prevenire o mitigare gli impatti negativi generati e le minacce subite dall'Organizzazione e migliorare gli impatti positivi generati e cogliere le opportunità offerte all'Organizzazione, generando quindi fiducia negli investitori e, più in generale, in tutti i suoi stakeholder.

**La doppia rilevanza ha due dimensioni**, segnatamente: la **rilevanza dell'impatto** e la **rilevanza finanziaria**. Gli **impatti generati** sono rilevati, indipendentemente dalla loro eventuale rilevanza finanziaria.

**Un impatto è finanziariamente rilevante**, quando l'impresa è condizionata dalla disponibilità di risorse naturali e sociali a prezzi adeguati e di qualità idonea, **indipendentemente dagli impatti** potenziali che essa potrebbe avere su tali risorse, per cui può ragionevolmente prevedere che tale dipendenza incida sulla situazione patrimoniale-finanziaria, sul risultato finanziario, sui flussi finanziari, sull'accesso ai finanziamenti o sul costo del capitale a breve, medio o lungo termine, dell'impresa.

La valutazione di doppia materialità delle questioni rilevanti da rendicontare ha inizio con la comprensione del contesto dell'azienda e coinvolge tutti gli stakeholder che possono essere influenzati dagli impatti.

Il passo successivo richiede di determinare quali questioni ambientali, sociali e di governance sono sufficientemente significative da influenzare il processo decisionale e avere un impatto sulla percezione degli stakeholder. Questo momento deve mirare a identificare le questioni più rilevanti per l'attività, operazioni e stakeholder, il cui impatto significativo sulla società o sull'ambiente potrebbe essere determinante sulle performance finanziaria.

A settembre 2024 è iniziata la raccolta dei dati per l'elaborazione della doppia materialità.

L'analisi ha coinvolto diverse categorie di stakeholder rilevanti in una campagna di raccolta informazioni per individuare i temi ESG particolarmente importanti sia in termini di impatti generati dalle attività svolte da Telebit che di impatti finanziari che potrebbero generarsi su Telebit, condizionandone la sua capacità di conseguire gli obiettivi stabiliti.

Le fasi previste da Telebit per l'elaborazione dell'analisi di doppia materialità sono state le seguenti:

**1. Definizione dei gruppi di interesse:**

Sono stati selezionati soci/CdA, Direttori di divisione e responsabili, lavoratori Telebit, fornitori, clienti e investitori come stakeholder da coinvolgere nell'analisi di doppia materialità per gli impatti generati e gli impatti finanziari.

**2. Individuazione dei temi di doppia materiali da sottoporre all'attenzione dei portatori di interesse:**

La direzione e il Comitato di Sostenibilità aziendale hanno identificato i temi di doppia materiali da considerare.

**3. Definizione delle modalità di raccolta dei dati per l'analisi di doppia materialità:**

- La direzione, insieme al Comitato di Sostenibilità, ha organizzato incontri specifici per definire le modalità di informazione e raccolta dei dati.
- Sono stati elaborati dei questionari da sottoporre agli stakeholder individuati.

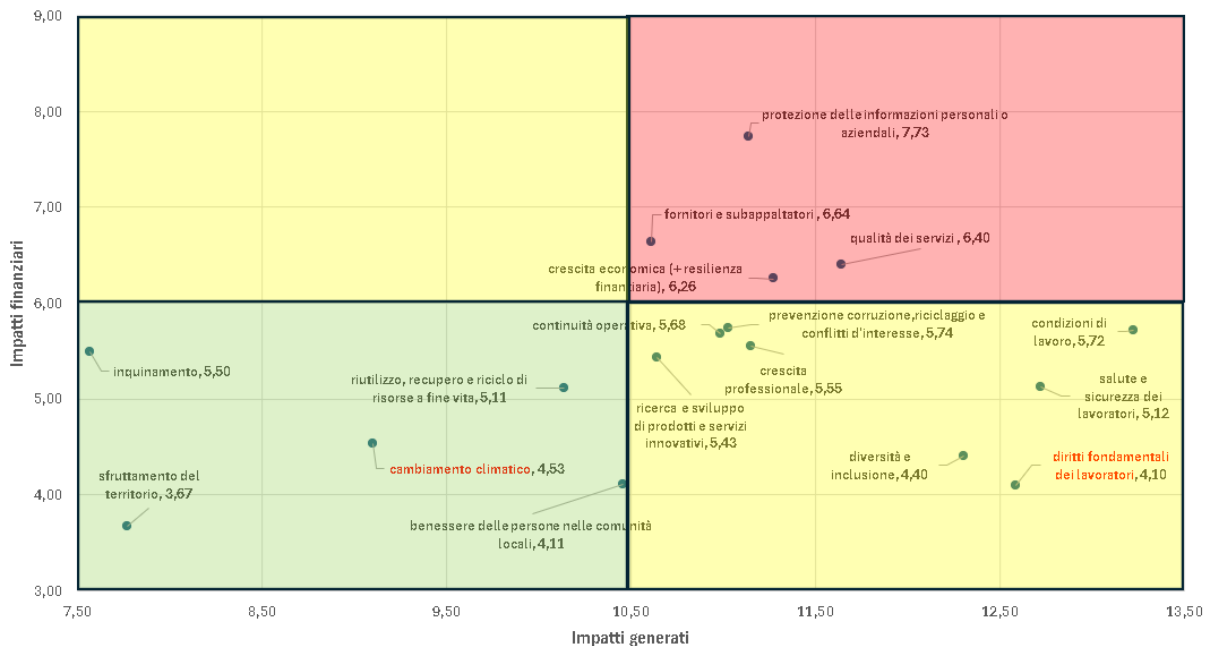
**4. Analisi dei risultati dell'indagine:**

Dopo la raccolta dei dati, i risultati dell'indagine sono stati analizzati per valutare i temi di doppia materialità.

**5. Definizione delle priorità:**

I temi sono stati ordinati in base alla loro importanza, definendo le priorità per le azioni future.

Di seguito si riportano i risultati dell'**Analisi di Doppia Materialità del 2024**:



A seguito condivisione e analisi dei risultati, nell'ambito del Comitato per la sostenibilità, tenuto conto degli impegni già assunti da Telebit e dei temi cogenti per il modello EASI, sono stati individuati come temi materiali sui quali concentrare gli sforzi nel 2025 i seguenti:

- Protezione delle informazioni aziendali e personali
- Continuità operativa
- Approvvigionamento sostenibile (gestione fornitori e subappaltatori in ottica di sostenibilità e responsabilità sociale)
- Qualità dei servizi
- Crescita economica e resilienza finanziaria
- Prevenzione/contrasto alla corruzione, al riciclaggio e ai conflitti d'interesse
- Cambiamento climatico
- Gestione dei Rifiuti
  - Benessere delle persone nelle comunità locali
  - Salute e sicurezza dei lavoratori
- Diritti e condizioni dei lavoratori, in particolare per i seguenti aspetti:
  - diritti umani in ambito lavorativo
  - condizioni di lavoro
  - diversità e inclusione
  - crescita professionale

## 2.3 Approvvigionamento responsabile e screening ESG dei fornitori

Telebit SpA pone particolare attenzione all'attività di approvvigionamento, riconoscendone l'importanza cruciale per la qualità delle prestazioni offerte ai clienti e il rispetto delle tematiche integrate nel Sistema di Gestione. In particolare, **l'approvvigionamento sostenibile** riveste un ruolo centrale, poiché l'azienda può influenzare positivamente altre organizzazioni attraverso pratiche di acquisto responsabili, incrementando la **responsabilità ambientale e sociale lungo tutta la supply chain**.

Il processo di approvvigionamento implementato da Telebit garantisce che i processi, i prodotti e i servizi

forniti dall'esterno rispettino:

1. I requisiti legali e normativi applicabili.
2. Le tematiche di sostenibilità del modello EASI
3. Le norme SA8000, UNI/PdR 125, UNI ISO 30415, per la responsabilità sociale, parità di genere e diversità e inclusione
4. Le norme ISO 9001, ISO 45001, ISO 14001 e ISO 50001 per la qualità, sicurezza sul lavoro, ambiente ed energia
5. Le norme ISO 27001 e ISO 22301 per la sicurezza delle informazioni e la business continuity.

La ricerca di nuovi fornitori mira a trarre vantaggio economico dalle alternative di approvvigionamento disponibili, senza però trascurare la **salvaguardia dei requisiti di sostenibilità ambientale e sociale**.

Per l'iscrizione **all'albo fornitori**, è richiesta l'**accettazione formale delle policy aziendali su tutte le tematiche ESG**, del **Codice Etico** e del **Codice di Condotta fornitori**. Senza questa accettazione, non è possibile procedere con la qualifica e l'inserimento del fornitore nell'albo fornitori di Telebit.

Il **sistema di qualifica dei fornitori** prevede l'iscrizione ad un apposito portale (raggiungibile all'indirizzo: <https://supplier.telebit.it>). La qualifica dei fornitori è effettuata da:

- Ufficio Acquisti Materiali per i fornitori di materiali;
- Ufficio Acquisti Servizi per i fornitori di servizi non operativi (esclusi gli studi di progettazione);
- Ufficio Field Support per i fornitori di servizi operativi e studi di progettazione.

Nel portale fornitori, in base alla categoria merceologica scelta dal fornitore in fase di registrazione/on boarding, sono evidenziati specifici criteri ESG di valutazione in base alla categoria merceologica del fornitore.

### 2.3.1 Tipologie di Fornitori

**Servizi:** La maggior parte dei fornitori di servizi (circa 80%) sono piccole imprese (< 15 dipendenti).

**Materiali:** I fornitori di materiali sono equamente distribuiti tra PMI e grandi aziende.

I fornitori di servizi sono fornitori locali, mentre quelli di materiali, prodotti e apparecchiature sono multinazionali europee o PMI italiane che possono commercializzare prodotti realizzati nel Far East.

Telebit predilige fornitori nazionali o valutati in base ai parametri della Comunità Europea.

Il 100% dei fornitori significativi di materiali e di servizi vengono valutati secondo criteri ambientali e sociali.

I fornitori di Telebit maggiormente impattanti dal punto di vista della sostenibilità includono:

- Materiali, prodotti e apparecchiature.
- Appaltatori di servizi per la realizzazione, manutenzione e dismissione di siti e impianti.

**Fornitori di servizi:** le aree maggiormente critiche sono relative alla salute e sicurezza nei luoghi di lavoro (sicurezza nei cantieri) e agli impatti ambientali (gestione dei rifiuti, consumo di risorse materiali e ambientali). Inoltre, vi possono essere problematiche relative alle condizioni di lavoro e al rispetto dei diritti dei lavoratori. Tuttavia, non emergono particolari criticità in merito ai diritti umani, diversità e inclusione, e protezione dei dati.

**Fornitori di materiali, prodotti e apparecchiature:** le principali criticità riguardano gli impatti ambientali (es. packaging, materie prime, emissioni di CO2 per il trasporto delle merci), la Business Continuity (DPI, gruppi elettrogeni, condizionatori), e per i prodotti provenienti dal Far East, le possibili violazioni dei diritti fondamentali dei lavoratori.

## 2.3.2 Associazioni

Telebit è associata a:

- Confindustria Veneto Est e Confindustria Alto Adriatico; trattasi delle espressioni territoriali della associazione nazionale degli industriali. Con esse l'azienda si mantiene informata e presente sui territori di storica attività.
- Federazione ANIE – federazione nazionale imprese elettrotecniche ed elettroniche; organizzazione di categoria a cui Telebit appartiene per l'attività prevalente. I tavoli di lavoro in cui sono presenti anche i principali competitor servono a porre in risalto a governo e organizzazioni varie quali siano le principali problematiche del comparto industriale delle telecomunicazioni.
- Consorzio Elis - consorzio per la formazione professionale superiore. Collaborazione dedicata allo sviluppo formativo universitario di studenti dotati ma svantaggiati.

Telebit non ricopre nessuna carica significativa nelle associazioni elencate.

Inoltre, aderisce alla fondazione dedicata allo sviluppo economico sostenibile mondiale denominato UN Global Compact.

## 3 G: GOVERNANCE

### 3.1 Corporate Governance

#### Composizione E Nomina Del Consiglio Di Amministrazione

- **Disposizioni Statutarie in merito all'Organo Amministrativo:** La Società è retta da un Amministratore Unico o da un Consiglio di Amministrazione costituito da un minimo di due a un massimo di undici membri, anche non soci. I membri del Consiglio di Amministrazione possono essere persone fisiche o persone giuridiche.
- **Delibera del 31.01.2022:** sono stati nominati sei membri del Consiglio di Amministrazione.
- **Delibera del 18.10.2023:** è stato nominato un ulteriore membro, portando il totale a sette membri (cinque persone fisiche e due persone giuridiche).
- L'attuale Consiglio di Amministrazione termina il suo mandato con l'approvazione del bilancio di esercizio chiuso al 31.12.2024.

#### Criteri di Nomina

- **Rappresentanza degli azionisti:** considerazione del punto di vista degli stakeholder.
- **Competenze rilevanti:** esperienza significativa nell'ambito delle attività della società.

#### Indipendenza e Diversità

- **Requisito di indipendenza:** tutti i membri del Consiglio di Amministrazione rispettano questo requisito.
- **Impegno futuro:** considerare la diversità di genere nella selezione dei membri.

#### Deleghe e Responsabilità

- **Amministratore Delegato**
  - **Sostenibilità:** delegato per l'approvazione e l'aggiornamento delle dichiarazioni di scopo, strategie, politiche e obiettivi relativi allo sviluppo sostenibile.
  - **Audit e Due Diligence:** pianificazione e approvazione degli audit interni e del programma di due diligence, anche per economia, salute e sicurezza, sicurezza dei dati, business continuity, approvvigionamento sostenibile, ambiente, qualità e persone. L'attuazione è delegata al Responsabile di Sistema e a personale qualificato.
  - **Riesame della Direzione:** valuta annualmente le performance, verifica l'efficacia del sistema di gestione e pianifica azioni di miglioramento, riportando i risultati al Consiglio di Amministrazione.

- **Individuazione degli impatti:** impatti dell'organizzazione sull'economia, sui diritti umani e le condizioni di lavoro, sulla diversità ed inclusione.
- **Presidente del Consiglio di Amministrazione:** il Presidente del massimo organo di governo è una persona giuridica, che ha nominato un proprio rappresentante designato. Tale rappresentante non riveste un ruolo di alto dirigente all'interno dell'organizzazione, ma gli è stata attribuita in via esclusiva la veste di Datore di Lavoro ai sensi dell'art. 2 lett b) del D.Lgs. 81/2008.
- **Ambiente, Salute e Sicurezza:** responsabile delle tematiche ambientali, della salute e sicurezza dei lavoratori e della prevenzione incendi, ricoprendo anche il ruolo di Datore di Lavoro.

#### Sistema di Deleghe

- **Deleghe di funzione:** nel corso del 2023 è stato completato processo di implementazione di un sistema di deleghe di funzione ai sensi dell'art 16 D. Lgs 81/08 che prevede il conferimento di deleghe da parte del Datore di Lavoro ai Responsabili di ciascuna Business Unit. Nel corso del 2024 è stato iniziato ed è ancora in corso, al momento della redazione del presente Report, un processo di conferimento di sub-deleghe da parte dei Responsabili delle Business Unite verso i Project Managers.

#### Valutazione delle Performance

**Amministratore Delegato e Prima Linea:** L'Amministratore Delegato è sottoposto a valutazione annuale delle performance da parte di un membro esterno del Consiglio di Amministrazione. La prima linea è valutata secondo un sistema di valutazione che si basa sul raggiungimento degli obiettivi prefissati tramite un sistema di MBO aziendale. In caso di mancato raggiungimento degli obiettivi, vengono analizzate le cause e individuate eventuali azioni correttive.

#### Gestione dei Conflitti di Interesse

- **Codice Etico:** approvato dal **Consiglio di Amministrazione** e applicabile anche ai suoi membri, regola la gestione e il monitoraggio dei conflitti di interesse per prevenirli e mitigarli. È richiesto a tutti i rappresentanti, dirigenti, dipendenti e collaboratori di evitare qualsiasi situazione di conflitto di interesse e informare tempestivamente in caso di apparente conflitto.
- **Episodi di Conflitto di Interesse nel 2024:** due segnalazioni documentate e approfondite (che si aggiungono alle due segnalazioni del 2023). In un caso, il conflitto di interesse è stato ritenuto una situazione da tenere monitorata. Nell'altro caso, il conflitto di interesse è risultato insussistente.

#### Report Annuali al Consiglio di Amministrazione

- **Amministratore Delegato e Presidente:** devono aggiornare annualmente il Consiglio di Amministrazione sulla gestione degli impatti dell'organizzazione, inserendo un punto all'ordine del giorno di una riunione del Consiglio di Amministrazione.

#### Assenza di Comitati Interni

- **Comitati:** non vi sono comitati costituiti all'interno del Consiglio di Amministrazione.

Questa struttura garantisce una gestione efficace e trasparente delle attività aziendali, con un'attenzione particolare alla sostenibilità, alla salute e sicurezza dei lavoratori e alla gestione dei conflitti di interesse.

## 3.2 Gli strumenti di governance

Per ciascuna delle tematiche del sistema di gestione integrato, sono elaborati i seguenti strumenti:

1. Policy
2. Analisi del contesto;
3. Valutazione dei rischi;
4. SWOT analisi.

L'organizzazione di fatto implementa una serie di azioni per:

- identificare gli impatti in ambito aziendale, sia potenziali che effettivi;



- elaborare strategie ed azioni atte a prevenire e mitigare conseguenze negative e cogliere ed amplificare le conseguenze positivi;
- assicurare che il sistema di gestione integrato possa conseguire i risultati attesi;
- accrescere gli effetti desiderati;
- prevenire o ridurre gli effetti indesiderati della gestione;
- affrontare rischi ed opportunità;
- soddisfare requisiti legali ed altri requisiti;
- prepararsi a rispondere alle situazioni di emergenza;
- ottenere un miglioramento continuo dalle azioni implementate;
- integrare ed attuare le azioni nei processi del sistema di gestione integrato ed altri processi di business;
- valutare l'efficacia di tali azioni.

Le attività di analisi e verifica periodiche sono svolte almeno una volta all'anno o tempestivamente nel caso in cui se ne ravvisi la necessità, secondo le priorità emerse dalla valutazione dei rischi.

Tutti gli strumenti di gestione sopra riportati sono elaborati in collaborazione con i responsabili di funzione e, quando possibile, gli stakeholder interessati, nonché dal comitato di sostenibilità.

La mappa dei rischi è aggiornata con la collaborazione dei comitati aziendali ed è sottoposta all'attenzione alla Direzione di Telebit che autorizza le azioni suggerite, rendendo disponibili le risorse necessarie.

### 3.3 Conflitto d'interessi

Il Codice Etico, approvato dal Consiglio di Amministrazione, viene applicato anche nei confronti dei membri del Massimo Organo di Governo e regola la gestione e il monitoraggio dei conflitti di interesse al fine di prevenire mitigare questi ultimi.

Si stabilisce che i rappresentanti, i dirigenti, i dipendenti e i collaboratori devono evitare qualsiasi situazione in cui si possano manifestare conflitti di interesse ed astenersi dall'avvantaggiarsi personalmente di opportunità di affari di cui sono venuti a conoscenza nel corso dello svolgimento delle proprie funzioni.

Nel caso in cui si manifesti anche solo l'apparenza di un conflitto di interessi, il collaboratore è tenuto a informare tempestivamente il responsabile o direttamente la Direzione, che valuterà caso per caso.

Si segnala che nel periodo di rendicontazione non vi sono stati episodi riportati di conflitti di interesse ritenuti da sanzionare e richiedenti provvedimenti, nel caso in cui dovessero riscontrarsi in futuro, gli stessi verranno comunicati agli Stakeholder, così come verranno comunicate le azioni di mitigazione intraprese.

Si segnala, inoltre, che nel 2024 l'Organizzazione non ha erogato – né direttamente né indirettamente - contributi politici finanziari e in natura.

Nel corso del 2024 (precisamente il 05.07.2024 per quanto riguarda la Parte Generale) e all'inizio del 2025 (precisamente il 20.02.2025 per quanto riguarda la Parte Speciale) l'organizzazione si è dotata di un Modello di Organizzazione e Gestione ai sensi del D. Lgs 231/2001.

### 3.4 Lotta alla corruzione

È stata effettuata una valutazione del rischio di corruzione, i cui risultati vengono di seguito riportati:

Rischio	Descrizione del rischio
<b>Elusione norme</b>	Inadeguato contrasto a pratiche elusive di norme di legge o regolamentari da parte del board, del management e dei lavoratori
<b>Corruzione P.U.</b>	Assenza o inadeguata identificazione, valutazione e gestione del rischio di corruzione di pubblici ufficiali nazionali o stranieri e il rischio di corruzione tra privati

<b>Criminalità d'impresa</b>	Assenza o inadeguata identificazione, valutazione e gestione del rischio di criminalità d'impresa
<b>Influenza politica</b>	Indebita pressione o influenza su politici o altri rappresentanti del pubblico interesse

Nel corso del 2024 e fino alla data di compilazione del presente report, non si è registrato alcun episodio di corruzione accertato. Inoltre, non si sono avute situazioni in cui, a causa di violazioni legate alla corruzione, siano stati risolti o non rinnovati contratti con i partner commerciali.

In aggiunta, al momento della redazione del report non sono in corso cause legali relative a casi di corruzione che coinvolgano la organizzazione o i suoi dipendenti.

Nel corso del 2024 (precisamente il 05.07.2024 per quanto riguarda la Parte Generale) e all'inizio del 2025 (precisamente il 20.02.2025 per quanto riguarda la Parte Speciale) l'organizzazione si è dotata di un Modello di Organizzazione e Gestione ai sensi del D. Lgs 231/2001. All'interno del Modello sono illustrati i comportamenti vietati e le regole generali di comportamento da tenere al fine di evitare il compimento di reati di cui al D. Lgs 231/2001 ed in generale fenomeni corruttivi.

Si segnala, infine, che in Telebit è attivo il sistema whistleblowing, che mira a prevenire l'insorgere di fenomeni corruttivi, contribuendo a far emergere situazioni che pregiudicano la buona amministrazione e l'interesse pubblico collettivo.

La procedura del whistleblowing permette ai collaboratori di segnalare (in forma anonima o riservata) informazioni riguardo ad un fatto, una condotta illecita o irregolare successa, percepita (o al rischio della stessa) affinché gli organi deputati possano agire ed intervenire efficacemente al riguardo. Chi segnala fatti di corruzione rilevati durante l'attività lavorativa manifesta un coinvolgimento eticamente corretto e una impostazione culturale che contribuisce a prevenire fenomeni corruttivi. Il servizio garantisce la tutela della riservatezza e l'anonimato nel rispetto della legge.

I collaboratori possono quindi segnalare:

- Condotte illecite di cui siano venuti a conoscenza in ragione del proprio rapporto di lavoro
- Comportamenti e/o pratiche non in linea con le disposizioni del codice etico, del sistema di gestione integrato e della politica aziendale
- Idee per il miglioramento del sistema di gestione integrato e dei temi in esso trattati.

Le segnalazioni dovranno essere indirizzate all'Organo di Vigilanza (OdV) all'indirizzo e-mail [organismodivigilanza@telebit.it](mailto:organismodivigilanza@telebit.it).

### 3.5 Comportamenti anticoncorrenziali

Il rapporto tra Telebit SpA e i suoi concorrenti si basa sul principio di lealtà, un valore che si considera fondamentale per lo sviluppo sostenibile del mercato e per il benessere dei clienti e stakeholder. In questo contesto, è importante sottolineare che, fino alla data attuale di compilazione del report, non sono in corso azioni legali né concluse che riguardano comportamenti anticoncorrenziali o violazioni delle normative antitrust e delle pratiche monopolistiche nelle quali l'organizzazione sia stata identificata come parte coinvolta.

### 3.6 Controllo e gestione del rischio, governance fiscale

Telebit ha effettuato un'analisi dei rischi, individuando le possibili minacce e valutando il rischio in termini di stima delle probabilità, stima dell'entità delle conseguenze, stima dell'efficacia delle azioni di controlli in essere

relativamente allo sviluppo economico sostenibile.

Il presidio dei processi finanziari, economico gestionali ed amministrativi è affidata alla funzione Amministrazione & Finanza che risponde direttamente al CEO, che ha le seguenti responsabilità:

- 1 Definire la strategia e la pianificazione di fonti di finanziamento a breve e a medio/lungo termine;
- 2 Condurre alla realizzazione delle operazioni di finanza straordinaria;
- 3 Redigere i bilanci delle singole società, il bilancio consolidato di gruppo e i relativi documenti integrativi;
- 4 Intrattenere i rapporti con il mercato assicurativo;
- 5 Eseguire i pagamenti verso i fornitori nazionali ed esteri;
- 6 Curare le richieste di revisori e sindaci.

Telebit, in linea con la propria politica di sostenibilità nel rispetto e nell'autonomia delle proprie scelte gestionali, persegue una strategia fiscale ispirata a principi di onestà, correttezza e osservanza della normativa tributaria, caratterizzata da comportamenti collaborativi e trasparenti nei confronti dell'Amministrazione Finanziaria, al fine di minimizzare ogni impatto sostanziale in termini di rischio sia fiscale che reputazionale.

Gli impegni di Telebit in materia fiscale sono perseguiti sia attraverso adeguati sistemi di governance, tra cui policy e procedure, strutture organizzative e strumenti di comunicazione, sia mediante mezzi e risorse coerenti e proporzionati, in conformità alla propensione al rischio fiscale assunta dall'azienda.

A partire dall'anno 2024 e per i successivi 3 esercizi, Telebit ha aderito al consolidato fiscale di gruppo la cui consolidante è la controllante Th s.r.l.. Ciò comporterà il trasferimento di crediti o debiti di natura tributaria in capo a Th s.r.l.. Le altre società del gruppo aderenti al consolidato fiscale sono Telco Telecomunicazioni s.r.l. e Medinok S.p.A..

La funzione Amministrazione & Finanza è inoltre responsabile di garantire l'aggiornamento normativo in tema fiscale, condividendo eventuali nuovi adempimenti con le funzioni aziendali interessate, affinché questi possano adeguare la propria attività di conseguenza.

### 3.7 Comunicazione delle criticità e loro gestione

Telebit mette a disposizione degli stakeholder (interni ed esterni) diversi canali per le segnalazioni di anomalie e suggerimenti a seconda della tipologia di segnalazione e/o argomento.

1. **E-mail**
2. Canale **Whistleblowing**
3. **Colloquio diretto** con gli RLSA
4. **Suggestion box**
5. **Intranet Aziendale**
6. **App MyTelebit**
7. **Sicurezza delle Informazioni**
8. **Segnalazione Esterna:**
  - **IQNet Ltd:** Segnalazioni scritte a [iqnetltd@iqnet.ch](mailto:iqnetltd@iqnet.ch).
  - **SAAS:** Segnalazioni scritte a [saas@saasaccreditation.org](mailto:saas@saasaccreditation.org).

La gestione delle segnalazioni e dei suggerimenti in azienda è garantita da un processo strutturato di identificazione, analisi e registrazione. Le segnalazioni vengono esaminate dai referenti in relazione al canale/argomento, che ne valutano le cause, gli impatti del problema segnalato. Completata l'analisi, si attuano le azioni correttive, mirate a prevenire la ricomparsa del problema e a ridurre gli effetti negativi.

L'approccio al miglioramento si basa sulle azioni conseguenti all'analisi delle segnalazioni. Le azioni correttive influenzano il metodo, l'organizzazione e le attività aziendali. La Direzione è responsabile di effettuare riesami periodici per garantire l'efficacia di tali azioni.

Le funzioni aziendali documentano le indagini e le azioni proposte e collaborano con i referenti per l'attuazione, i quali verificano l'efficacia delle azioni correttive.

Nel 2024, non sono state rilevate violazioni della privacy, fughe di dati, né non conformità rispetto a leggi e normative.

## 4 S: SOCIAL

### 4.1 Le nostre persone

Telebit è composta da un team di professionisti che unisce esperienza, competenza, spirito innovativo e intraprendenza, elementi che guidano la costante ricerca di soluzioni efficaci per affrontare sfide complesse e raggiungere obiettivi sfidanti.

Al centro dell'organizzazione vi sono le persone, vero motore dell'azienda e concreto elemento distintivo e competitivo sul mercato. La valorizzazione del capitale umano, il rispetto reciproco e la promozione continua di percorsi di formazione e crescita rappresentano i pilastri della gestione delle Risorse Umane, in linea anche con i principi della certificazione SA 8000.

Telebit affonda le sue radici in una solida cultura imprenditoriale, che ha permesso di dar vita ad un progetto industriale orientato alla persona, considerata sempre al centro del sistema.

Accanto ad una crescita costante, l'azienda mantiene una posizione finanziaria solida e sostenibile, capace di sostenere meccanismi periodici di crescita "straordinaria".

Telebit ha costruito nel tempo un ecosistema fondato su lealtà, resilienza e meritocrazia, alimentato da una rete di collaborazioni, relazioni e partnership di fiducia.

Con oltre 35 anni di attività, abbiamo dato vita ad un'impresa solida, capace di evolvere in modo sostenibile, continuo, serio e rispettoso.

#### 4.1.1 Attrazione dei talenti e turnover

Telebit ha da sempre promosso l'idea che il benessere aziendale nasca dal senso di appartenenza, facendo sentire ogni persona parte integrante di una grande famiglia. Per rendere concreto questo principio, l'azienda privilegia forme contrattuali che trasmettano stabilità e sicurezza, optando nella maggior parte dei casi per un'assunzione diretta, offrendo allo stesso tempo la possibilità di instaurare rapporti di collaborazione anche attraverso contratti di consulenza o somministrazione, rispettando la libertà e le esigenze dei singoli.

#### Numero e tasso di assunzioni per fascia d'età e per genere

ASSUNZIONI Differenziazione per età	Anno 2022 > 171			Anno 2023 > 207			Anno 2024 > 171		
	Totale	Di cui Uomini	Di cui Donne	Totale	Di cui Uomini	Di cui Donne	Totale	Di cui Uomini	Di cui Donne
Meno di 30 anni	<b>39%</b>	86,40%	13,60%	<b>33%</b>	85,50%	<b>14,50%</b>	<b>24,56%</b>	85,71%	<b>14,29%</b>
Da 30 a 50 anni	<b>51%</b>	81,70%	19,30%	<b>43%</b>	92,20%	<b>7,80%</b>	<b>54,97%</b>	95,74%	<b>4,26%</b>
Più di 50 anni	<b>10%</b>	82,40%	17,60%	<b>23%</b>	95,80%	<b>4,20%</b>	<b>20,47%</b>	100,00%	<b>0,00%</b>

Nel 2024, il tasso di assunzione del 21% rispetto al 2023 rispetto al 23% del 2023, il tasso di assunzione rimane comunque elevato e indica che l'azienda continua a crescere e ad assumere nuovi dipendenti, anche se a un ritmo leggermente più lento rispetto al 2023.

Nel 2024, la percentuale di giovani assunti è diminuita, scendendo al 24,56% del totale. Per quanto riguarda il genere, la percentuale di donne con età inferiore ai 30 anni è rimasta intorno al 14%, mentre la percentuale di uomini di pari categoria si aggira sempre intorno al 85%.

Nel 2024, la percentuale di dipendenti tra i 30 e i 50 anni è aumentata dal 43% al 55% mentre si evidenzia una diminuzione degli over 50.

Come nell'anno precedente, anche nel 2024 Telebit ha avuto una crescita rilevante nell'area operativa, soprattutto per lavorazioni di cantiere, anche grazie allo sviluppo in nuovi settori di attività. Per questo motivo complessivamente la percentuale di assunzioni maschili è più alta di quella delle assunzioni femminili, meno favorevoli a tali mansioni.

#### Numero e tasso di cessazioni per fascia d'età e per genere

CESSAZIONI Differenziazione per età	Anno 2022 > 109	Anno 2023 > 89		Anno 2024 > 78					
	Totale	Di cui Uomini	Di cui Donne	Totale	Di cui Uomini	Di cui Donne	Totale	Di cui Uomini	Di cui Donne
Meno di 30 anni	36%	92,30%	7,70%	34%	80,00%	20,00%	28.21%	90,91%	9,09%
Da 30 a 50 anni	51%	89,30%	10,70%	47%	85,70%	14,30%	58.97%	86,96%	13,04%
Più di 50 anni	13%	100%	0%	19%	94,10%	5,90%	12.82%	90,00%	10,00%

Il tasso di turnover si è ridotto di 9 punti percentuali passando dal 19% del 2022 al 10% del 2023 riducendosi ulteriormente al 9% nel 2024.

#### Dipendenti per tipologia di contratto (tempo determinato/indeterminato) e genere

NUMERO DI PERSONE / ETP 2024	DONNE*	UOMINI*	TOTALE
Dipendenti	81 / 70,86	809 / 778,05	890 / 855,91
Dipendenti a tempo indeterminato	74 / 70,86	740 / 717,05	753 / 787,91
Dipendenti a tempo determinato	7 / 7	69 / 61	76 / 68

ETP: Equivalenti a tempo pieno \* Area Geografica intesa come territorio nazionale ITALIA

NUMERO DI PERSONE 2024	DONNE*	UOMINI*	TOTALE
Dipendenti	81	810	891
Dipendenti a ore non garantite	0	0	0
Dipendenti a tempo pieno	68	747	815
Dipendenti a tempo parziale	13	63	76

\* Sesso come specificato dai dipendenti stessi

Per il periodo di rendicontazione dal 1° gennaio 2024 al 31 dicembre 2024, l'azienda ha impiegato 33 lavoratori non dipendenti con mansioni controllate dall'organizzazione. Di questi, 29 hanno un contratto di consulenza. La scelta del tipo di relazione lavorativa è a discrezione del collaboratore, alcuni preferiscono mantenere la propria partita IVA. Tuttavia, l'azienda propone sempre un contratto di assunzione diretta, anche per offrire la copertura prevista dal CCNL applicato (Metalmeccanica Industria).

#### 4.1.2 Pari Opportunità, Diversità e Inclusione

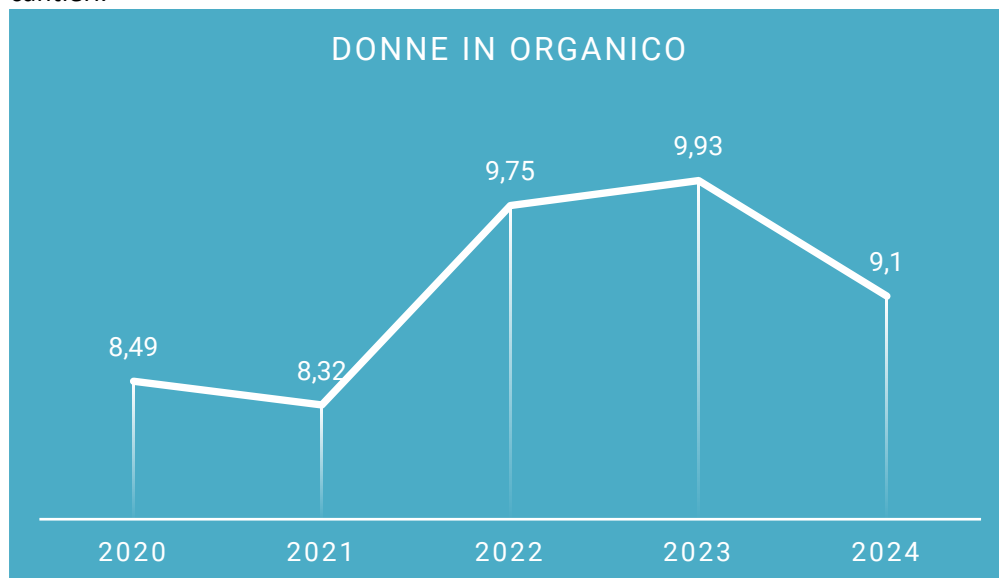
TELEBIT è una società che opera come System Integrator nei settori delle Telecomunicazioni, dell'ICT e dell'Impiantistica Tecnologia e Mobilità Elettrica, in cui la presenza femminile è tradizionalmente limitata e prevalentemente concentrata in ambito corporate, negli uffici, o in ruoli gestionali e di coordinamento nell'area operativa.

Attualmente, il Consiglio di Amministrazione è composto esclusivamente da uomini. La sua composizione è la seguente:

- 1 Amministratore Delegato di età compresa tra i 30 e i 50 anni
- 2 Dirigenti nella fascia d'età 30-50 anni
- 3 Dirigenti con età superiore ai 50 anni
- 2 Rappresentanti di società con età superiore ai 70 anni

L'azienda ha integrato il principio delle pari opportunità tra uomini e donne in tutti i livelli dell'organizzazione, nei processi aziendali, negli strumenti operativi e nelle politiche di gestione del personale. Questo principio è esteso a tutti i collaboratori, indipendentemente dall'identità di genere o dall'orientamento sessuale.

Al 31/12/2024 la popolazione di Telebit (compresi i consulenti e stagisti) era composta da 924 persone, di cui 84 donne, la maggior parte delle quali nella corporate dell'azienda, essendo più difficile il loro impiego nei cantieri.



Per Telebit, la diversità è un elemento chiave che contribuisce al valore dell'azienda. L'impegno verso un ambiente di lavoro equo e inclusivo si riflette nella volontà di costituire team eterogenei, capaci di apportare punti di vista differenti e di generare valore aggiunto. La diversità, infatti, è considerata una risorsa strategica.

Nel corso del periodo di rendicontazione, così come dalla fondazione dell'azienda, non si sono verificati episodi di discriminazione.

#### 4.1.2 Etica e Segnalazioni

Telebit è fortemente impegnata nel prevenire e contrastare qualsiasi forma di violenza – sia essa fisica, morale o psicologica – così come ogni tipo di discriminazione, diretta o indiretta, nei confronti dei propri collaboratori. Per garantire un ambiente di lavoro rispettoso e sereno, l'azienda ha attivato diversi canali di comunicazione

(si veda il paragrafo 3.7 *Comunicazione delle criticità e loro gestione*) attraverso cui è possibile segnalare eventuali violazioni di natura etica.

In particolare, per monitorare aspetti legati alla Parità di Genere e ai temi di Diversità & Inclusione, Telebit si avvale anche dei seguenti strumenti:

1. **Survey di Clima:** con cadenza annuale, ogni collaboratore riceve un link per compilare un questionario anonimo online. La survey indaga il livello di soddisfazione in azienda attraverso domande strutturate per categorie, oltre ad includere una domanda aperta per esprimere opinioni, richieste e – se necessario – segnalazioni di comportamenti non conformi ai principi etici aziendali.
2. **Survey su Diversità & Inclusione:** ogni anno viene somministrato un questionario specifico dedicato.

#### 4.1.3 Tutela dei Diritti Umani

Telebit ha da sempre dimostrato una forte sensibilità verso i principi della Responsabilità Sociale d'Impresa (CSR – Corporate Social Responsibility), integrando volontariamente al proprio interno una serie di normative e certificazioni che riflettono questo impegno.

Tra queste si annoverano:

- **SA 8000** – Standard internazionale sulla Responsabilità Sociale d'Impresa
- **Certificazione EASI®** – Ecosistema Aziendale Sostenibile Integrato
- **UNI ISO 30415** – Standard sulla diversità e l'inclusione
- **UNI/PdR 125** – Linee guida per la parità di genere

Nel corso del periodo di rendicontazione, l'azienda è stata oggetto di numerosi audit da parte di enti di certificazione esterni. Queste verifiche hanno incluso, tra le altre aree, anche il rispetto dei diritti umani.

La tutela dei diritti umani è parte integrante dei valori di Telebit, che promuove e accoglie con favore anche audit direttamente in cantiere su tali aspetti.

Durante il periodo di rendicontazione, sono state dedicate 125,80 ore alla formazione sulle politiche per i diritti umani. I webinar coprono argomenti come SA8000, UNI ISO 30415, PdR 125, Modello EASI e anticorruzione. Il 100% dei nuovi assunti ha partecipato a questa formazione.

#### 4.1.4 Welfare e Benefit

Telebit ha stipulato un contratto con la piattaforma **Edenred** per offrire un pacchetto di **welfare aziendale** pensato per supportare concretamente i propri collaboratori nella gestione della vita quotidiana. L'azienda riconosce infatti l'importanza di strumenti che migliorino l'equilibrio tra vita professionale e personale.

Attraverso Edenred, i dipendenti possono accedere a un'ampia gamma di **servizi rivolti alla persona e alla famiglia**, pensati per facilitare la gestione della genitorialità, la cura di familiari anziani o con disabilità, e in generale per migliorare l'organizzazione dei tempi di vita e lavoro.

Di seguito alcuni esempi dei servizi disponibili:





Nel corso del 2024, Telebit ha ampliato in modo significativo il pacchetto di convenzioni a disposizione dei propri collaboratori, introducendo vantaggi economici presso strutture sanitarie convenzionate e un portale dedicato al benessere psicologico e mentale.

L'azienda adotta una **politica di erogazione dei benefit** equa e strutturata in base al ruolo ricoperto, estesa anche ai dipendenti con contratto part-time, senza alcuna distinzione geografica o per sede specifica.

I benefit offerti includono:

- **Assistenza sanitaria** tramite il fondo MètaSalute, conforme alle disposizioni del Contratto Collettivo Nazionale di Lavoro per il settore Metalmeccanico Industria;
- **Copertura assicurativa** in caso di disabilità o invalidità derivanti da incidenti sul lavoro;
- **Congedo parentale**, in linea con quanto stabilito dal CCNL, confermando nel 2024 l'integrazione erogata nel 2023 che prevede ulteriori 3 giorni retribuiti per i neo-padri;
- **Contributi pensionistici**, anch'essi erogati in conformità al contratto collettivo applicato.

Questo insieme di misure testimonia l'impegno concreto di Telebit nel promuovere il benessere dei propri dipendenti, attraverso servizi e benefit integrati nella propria strategia aziendale orientati al supporto e alla qualità della vita lavorativa.

#### 4.1.5 Norme e procedure riguardanti le remunerazioni

La gestione ottimale delle risorse in azienda è un elemento cruciale per garantire la continuità operativa e il raggiungimento degli obiettivi assunti.

Gli ultimi anni hanno visto un repentino cambiamento in diverse dinamiche dei rapporti di lavoro e nell'organizzazione delle aziende, a partire dall'introduzione dello smart-working ad una maggiore attenzione al work-life balance.

Di conseguenza anche le risorse umane hanno dovuto saper allineare le proprie politiche al contesto che si sta vivendo.

Telebit ha una metodologia MBO, Management by Objectives che, individuando obiettivi puntuali e indicatori specifici, riesce a misurare le performance dei dipendenti ed agganciarvi un sistema premiante.

I manager e i responsabili di funzione sono al centro di questo sistema che riesce a coniugare efficacemente gli obiettivi strategici dell'azienda con un assetto organizzativo efficiente e al tempo stesso stimolante.

In questo contesto le politiche retributive adottate costituiscono parte rilevante per il mantenimento e

l'attrazione dei talenti. In occasione della certificazione UNI/PdR 125 sulla parità di genere, sono stati analizzati gli stipendi a parità di mansione, livello ed anzianità lavorativa. I risultati hanno evidenziato un'equità retributiva, dimostrando un impegno verso la riduzione delle differenze di genere nelle retribuzioni da parte dell'azienda.

La definizione delle norme riguardanti la retribuzione in Telebit è regolata dal CCNL applicato, che stabilisce i minimi retributivi.

Telebit sia per quanto riguarda la tematica del pensionamento e del trattamento di fine rapporto, segue quanto previsto dalla normativa vigente.

#### 4.1.6 Contratti Collettivi e Organizzazioni Sindacali

La maggior parte dei lavoratori alle dipendenze sono tutelati da quanto previsto nel CCNL Metalmeccanici Industria applicato, cui fa riferimento sia per quanto riguarda le norme per le remunerazioni che per la gestione del pensionamento e del trattamento di fine rapporto, per il quale non sono previsti piani ulteriori.

L'inquadramento da dirigenti è regolamentato dal contratto Dirigenti Industria Federmanager.

L'applicazione del CCNL Metalmeccanici Industria è esplicitata in ogni contratto di assunzione. Il 100% dei dipendenti Telebit è tutelato dal CCNL di settore.

Non esistono politiche aziendali che stabiliscano un periodo minimo definito di preavviso per i cambiamenti operativi significativi. Tali cambiamenti vengono comunicati durante i meeting di gestione periodici, e successivamente è compito dei responsabili trasmettere le informazioni al proprio team, sempre nel rispetto della normativa vigente.

Nella storia di Telebit non si sono verificati cambiamenti negativi significativi, compreso il 2023.

Telebit, con le Organizzazioni Sindacali, è orientata a valorizzare il confronto sulle materie previste dalla legge e dalla contrattazione collettiva, nell'ambito dell'area dell'informazione, della consultazione e della negoziazione, sia a livello nazionale che territoriale.

Tuttavia, le Rappresentanze Sindacali Unitarie (RSU) non sono presenti, nonostante le iniziative promosse dalle stesse Organizzazioni Sindacali e dall'azienda. Le iniziative sono atte a favorire un'adeguata partecipazione al confronto per meglio cogliere e coniugare, nel rispetto dei ruoli reciproci, le specifiche esigenze e opportunità che contraddistinguono le diverse realtà.

#### 4.1.7 Congedo Parentale

Nel corso del 2024, Telebit ha gestito una serie di dati significativi relativi all'uso e al ritorno al lavoro dei dipendenti che hanno usufruito del congedo parentale.

Di seguito sono riportati i principali risultati e le considerazioni ad essi associate.

	D	U
tasso di rientro al lavoro in azienda dei dipendenti che hanno usufruito del congedo parentale (%)	100	100
tasso di retention in azienda (nei 12 mesi successivi al rientro) dei dipendenti che hanno usufruito del congedo parentale (%)	100	100

Il tasso di rientro al lavoro dopo il congedo parentale è stato del 100% per le donne e del 100% per gli uomini. Il tasso di retention, ossia la percentuale di dipendenti che sono rimasti in azienda nei 12 mesi successivi al rientro dal congedo parentale, è stato del 100% per tutti i dipendenti che sono rientrati. Questi dati suggeriscono che tutti sono tornati al lavoro mantenendo il rapporto di lavoro.

#### 4.1.8 Formazione

In Telebit, la formazione dei dipendenti è da sempre una priorità assoluta, con particolare attenzione ai percorsi obbligatori e alla sicurezza sul lavoro, in conformità al Testo Unico sulla Sicurezza e al Sistema di Gestione Integrato aziendale. Questo impegno è fondamentale, soprattutto considerando la natura specifica delle attività svolte dall'azienda, che richiedono una puntuale informazione dei lavoratori sui rischi connessi alle loro mansioni. La formazione coinvolge trasversalmente tutto il personale, sia impiegato negli uffici che operativo nei cantieri.

L'obiettivo principale della formazione continua e dell'addestramento è favorire la crescita personale e professionale dei collaboratori. Tale sviluppo ha un impatto diretto sulla produttività e consente all'azienda di offrire servizi sempre più qualificati ai propri clienti.

La pianificazione della formazione è gestita dalla funzione Risorse Umane, sulla base del Piano di Formazione approvato, e tiene conto delle esigenze specifiche che possono emergere (nuove assunzioni, cambi di mansione, introduzione di nuove tecnologie o macchinari, aggiornamenti normativi, modifiche nelle condizioni operative). Anche il rilascio degli attestati di partecipazione è curato dalle Risorse Umane.

Tutti i dipendenti partecipano regolarmente a percorsi formativi obbligatori e legati ai sistemi di gestione adottati.

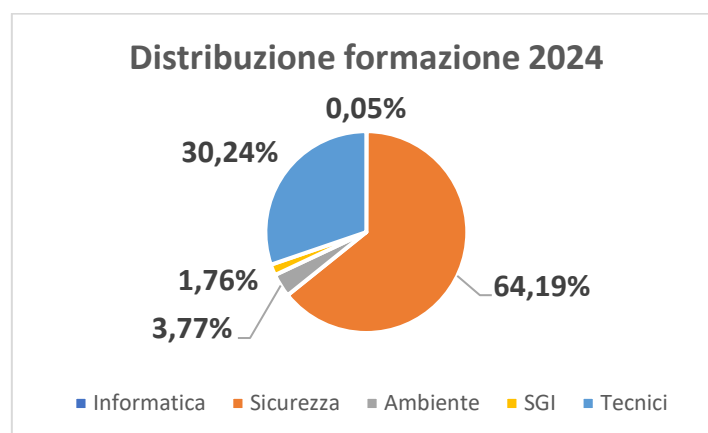
Tuttavia, lo sviluppo occupazionale nel settore è ostacolato da una carenza di competenze specifiche disponibili sul mercato del lavoro. Ciò costringe spesso le aziende ad assumere personale non ancora adeguatamente formato oppure a rivedere i propri piani di crescita per la difficoltà di trovare profili in linea con le proprie esigenze o per la concorrenza sulle risorse già formate.

Per far fronte a questa sfida, Telebit investe direttamente nella formazione dei propri collaboratori, accedendo ove possibile a fondi specifici e dedicando parte dell'orario lavorativo all'aggiornamento e allo sviluppo delle competenze.

In Telebit vengono effettuati programmi di formazione per accrescere le competenze dei dipendenti secondo le seguenti modalità:

- Corsi di formazione tecnici interni ed esterni
- Corsi di formazione per lo sviluppo delle core skills
- Corsi esperienziali outdoor
- Finanziamento di eventi di formazione esterni

Nel corso del 2024 Telebit ha erogato 13.822,25 ore di formazione così distribuite:



#### 4.1.9 Valutazione delle Performance

Nel 2024, Telebit ha effettuato la **valutazione delle performance** sul suo organico aziendale, adottando un approccio differenziato in base al ruolo ricoperto da ciascun collaboratore.

Il processo si è articolato in diverse fasi, culminando in un **colloquio di restituzione del feedback** alla persona valutata. A questo momento hanno preso parte sia il responsabile diretto che un rappresentante del dipartimento Risorse Umane, al fine di garantire trasparenza, coerenza e supporto al percorso di sviluppo professionale, oltre che all'ascolto.

#### 4.1.10 Salute e Sicurezza sui Luoghi di Lavoro

Dal 2015 Telebit ha scelto di certificarsi secondo la norma BS OHSAS 18001 ora ISO 45001 con l'obiettivo di implementare un Sistema di Gestione della Sicurezza atto a supportare l'azienda nel definire obiettivi e politiche in favore della tutela dei propri collaboratori in merito ai rischi e pericoli in cui potrebbero incorrere sul luogo di lavoro.

L'organigramma della Sicurezza costituisce la mappa delle interazioni che definiscono il processo di governo della salute e sicurezza nei luoghi di lavoro all'interno della struttura aziendale per ogni specifica figura. In particolare, l'organigramma della Sicurezza ha individuato le figure della sicurezza all'interno di Telebit tra il personale avente le capacità e i requisiti professionali idonei a ricoprire tali funzioni, e definisce i rapporti e le interazioni che intercorrono tra le diverse figure, nonché i compiti assegnati a ciascuna figura della sicurezza. Telebit ha creato e mantiene attivo un Comitato per la Salute e Sicurezza, composto in modo equilibrato da rappresentanti del management e lavoratori, le cui decisioni sono comunicate a tutto il personale interessato.

Per quanto attiene **all'identificazione dei pericoli**, la **valutazione dei rischi** e **indagini sugli incidenti** Telebit ha valutato tutti i rischi potenzialmente presenti nell'ambito lavorativo aziendale.

È stata definita e attuata una **metodologia** per l'identificazione, gestione dei pericoli e la valutazione dei rischi e opportunità che tiene conto dei seguenti aspetti:

- organizzazione del lavoro, fattori sociali, leadership e cultura;
- attività e situazioni di routine e non di routine;
- fattori umani (attitudini, limitazioni ed altre caratteristiche);
- incidenti ed infortuni accaduti nell'organizzazione;
- situazioni di potenziale emergenza;
- lavoratori, appaltatori, visitatori, altre persone;
- cambiamenti effettivi o proposti nell'organizzazione, attività operative, processi, conoscenza dei pericoli;
- fattori che hanno un impatto sul cambiamento climatico.

Particolare attenzione è stata riservata alle attività assegnate ai fornitori che operano in subappalto per conto Telebit ed alla gestione in sicurezza dei cantieri in cui tutto il personale Telebit (dipendente e non) si trova ad operare.

Telebit nell'ambito delle attività di sorveglianza sanitaria prevede nel rispetto dei protocolli sanitari individuati con il Medico Competente Coordinatore e i Medici Competenti Coordinati lo svolgimento annuale dei controlli sanitari, al fine di monitorare costantemente, secondo quanto previsto dalla normativa, le condizioni di salute dei propri dipendenti.

Al fine di garantire il diretto coinvolgimento dei lavoratori nei processi decisionali che riguardano la gestione della salute e sicurezza nei luoghi di lavoro, annualmente si svolge la Riunione Periodica alla presenza di tutti i RLS, del Datore di Lavoro, RSPP, Medico Competente Coordinatore, Medici Competenti Coordinati, del Comitato Sicurezza e dei Responsabili di Unità di Business in qualità di delegati dal datore di lavoro.

Nel corso del 2024 non si sono rilevate malattie professionali.

#### 4.1.10.1 Prevenzione e mitigazione degli impatti in materia di salute e sicurezza sul lavoro

Telebit definisce annualmente un Piano di Audit Interni con l'obiettivo di verificare a campione le attività di cantiere, i subappaltatori, i fornitori di servizi e materiali oltre ai processi interni, in modo da garantire una copertura completa delle varie attività in funzione delle loro criticità.

Nel 2024 sono stati effettuati 201 audit interni sui cantieri in cui sono stati verificati sia personale aziendale che aziende in subappalto.

Di seguito una tabella riassuntiva degli audit 2024 suddivisa per Business Unit.

BU interessata	N° audit eseguiti 2024
Radiomobile	107
Trasporti	1
Networking	6
Manutenzione & Impianti	36
di cui F-gas	3
Rete Accesso (totale)	44
di cui Rete accesso fibra	21
di cui Rete accesso delivery/FWA	23
Sedi	7
<b>TOTALE</b>	<b>201</b>

Distribuzione per area geografica	% prevista	% eseguita
<b>Nord Est</b>	40%	44%
<b>Nord Ovest</b>	25%	21%
<b>Centro</b>	20%	17%
<b>Sud</b>	15%	19%

Nel 2024 sono stati effettuati n. 69 audit anche dai PM/PC della BU Rete Mobile, rilevando i seguenti punteggi: sicurezza 99%, ambiente e qualità 100%.

Telebit, inoltre, è oggetto di numerosi audit condotti da clienti ed enti esterni indipendenti.

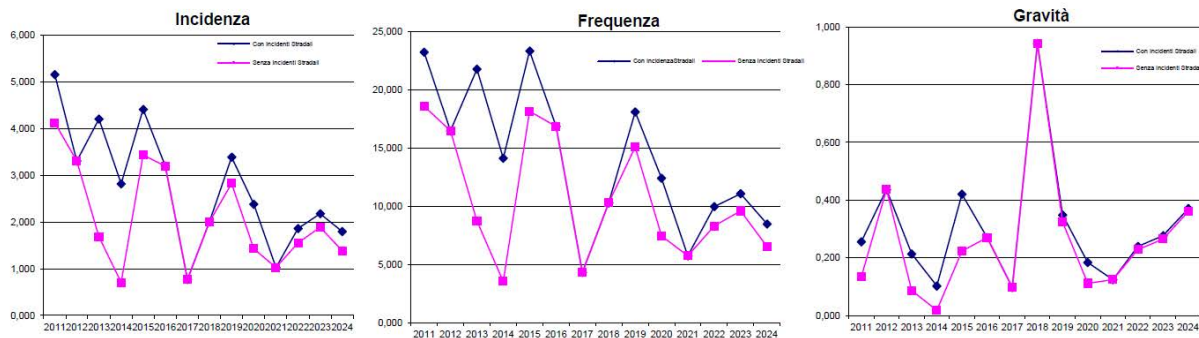
Nel corso del 2024, i clienti hanno effettuato nei cantieri Telebit oltre 1000 audit.

Numerosi sono anche gli audit di terza parte effettuati dall'organismo di certificazione per tutti gli schemi di certificazioni ottenuti da Telebit secondo le norme ISO 9001, ISO 14001, ISO 45001, ISO 27001, ISO 22301, EASI, SA8000, ISO30415 e UNI/PdR 125.

#### 4.1.10.2 Infortuni sul Lavoro

Nel 2024 gli indici infortunistici hanno registrato valori che si collocano nelle medie degli ultimi 10 anni.

Nel 2024 il numero totale di infortuni è diminuito rispetto al 2023, essendo aumentate in modo rilevante le ore lavorate l'indice di frequenza risulta diminuito rispetto al 2023. Tuttavia, l'indice di gravità risulta aumentato rispetto al 2023.



Il rispetto della normativa in materia di salute e sicurezza dei lavoratori (Legge 81/2008 e s.m.i.) è richiesto anche ai fornitori di Telebit attraverso la sottoscrizione del “Codice di condotta del fornitore” e verificato mediante l’analisi e la gestione delle segnalazioni ricevute e gli eventuali audit presso i fornitori/subappaltatori (in sede e/o in cantiere).

## 4.2 Coinvolgimento della Comunità e Programmi di Sviluppo

Telebit ha definito una procedura dedicata alla **Gestione dei progetti per lo sviluppo delle comunità**, che definisce le modalità da seguire per l’ideazione e la realizzazione di iniziative con impatto sociale.

L’azienda si impegna ad individuare e promuovere progetti che abbiano ricadute positive nei seguenti ambiti:

- Coinvolgimento attivo della comunità;
- Istruzione e promozione culturale;
- Creazione di nuova occupazione e sviluppo delle competenze;
- Innovazione tecnologica e accessibilità digitale;
- Generazione di ricchezza e incremento del reddito;
- Salute e benessere;
- Investimenti a impatto sociale.

In linea con la cultura aziendale improntata alla partecipazione attiva e alla responsabilità condivisa, **ogni collaboratore in Telebit ha la possibilità di proporre progetti a beneficio della comunità.**

## 5 E: ENVIRONMENT

L’attenzione verso la sostenibilità e la tutela ambientale cresce giorno dopo giorno. Questa sensibilità è oggi sempre più presente tra le organizzazioni e i consumatori, così come nelle normative emanate dalle istituzioni, che sempre di più sono orientate al cambiamento a tutela dell’ambiente in cui viviamo. Gli obiettivi principali sono il risparmio delle risorse naturali, idriche ed energetiche, e la riduzione dell’inquinamento.

La consapevolezza di Telebit della necessità di operare tutelando ambiente e ponendo particolare attenzione alla mitigazione dei cambiamenti climatici è diventata una priorità fondamentale. Telebit riconosce

l'importanza di valutare e gestire in modo responsabile gli impatti ambientali delle proprie operazioni, al fine di contribuire a un futuro sostenibile e preservare il nostro pianeta per le generazioni future.

## 5.1 Valutazione degli impatti ambientali

Telebit ha definito regole per la gestione degli aspetti ambientali mediante una procedura di identificazione e valutazione di significatività degli aspetti ambientali in cui sono descritte le modalità adottate per:

- identificare gli aspetti ambientali legati alle attività, prodotti e servizi che l'azienda tiene sotto controllo e quelli sui quali può esercitare un'influenza, tenendo conto anche delle modifiche che possono subire le sue attività, prodotti e servizi;
- individuare gli aspetti che hanno o possono avere un impatto significativo sull'ambiente (ovvero gli aspetti ambientali significativi).

Sulla base degli aspetti ambientali collegati alle proprie attività, Telebit ha sviluppato e mantiene aggiornato un Rapporto di Analisi Ambientale di sede e per tipologia di cantiere e di attività in cui è effettuata l'analisi del contesto e sono descritte le caratteristiche del sito oggetto di indagine, nonché gli aspetti ambientali connessi alle attività specifiche dell'azienda.

I principali aspetti ambientali presi in considerazione sono:

- le emissioni in atmosfera
- la produzione di rifiuti
- gli scarichi idrici
- l'approvvigionamento idrico
- il rumore
- la eventuale contaminazione del suolo e del sottosuolo
- l'impiego di materie prime e prodotti chimici
- l'uso delle risorse naturali
- la presenza di campi elettromagnetici

Nel 2024 non sono emerse criticità in materia ambientale.

È stata potenziata la polizza property per i fabbricati includendo coperture contro fenomeni estremi come alluvioni, eventi atmosferici e atti di terrorismo, anche nell'ottica di anticipare i futuri obblighi normativi su tale aspetto.

### 5.1.1 Consumo Idrico

Le risorse idriche utilizzate da Telebit sono le acque potabili utilizzate per usi d'ufficio gestite con regolari contratti di fornitura con i locali gestori che ne garantiscono il rispetto della normativa vigente.

Nel 2024 il consumo di acqua potabile nelle sedi di Telebit che hanno un contratto di fornitura diretto è diminuito rispetto al 2023. Da 1852 mc di acqua consumata nel 2023, nel 2024 il totale dei litri consumati sono stati pari a 1203 mc.

Per sede vengono monitorati i consumi totali annui, il consumo medio (mc/giorno) e il consumo indicizzato (mc/dip).

### 5.1.2 Consumi Energetici ed Emissioni in Atmosfera

Telebit prevede il monitoraggio di indicatori ambientali di energia consumata all'interno dell'organizzazione distinguendo la provenienza da fonte rinnovabile e non rinnovabile.

Nel 2023 è stato avviato il processo per l'ottenimento della certificazione ISO 50001 e l'attestazione della



Carbon Foot Print (ISO 16064), che si è concluso nei primi mesi del 2024.

Questo percorso ha permesso di effettuare una lettura più attenta e precisa relativamente ai consumi di energia.

	2021	2022	2023	2024
Consumo energia elettrica (kWh)	453.688	537.640	594.252	744.974
Produzione energia da fotovoltaico	69.461	47.668	65.037	50.791
Consumo metano (Smc)	28.968	27.022	26.929	26.833
Consumo carburanti gasolio e benzina (lt)	1.196.437	1.770.708	1.518.883	1.857.711
<b>CONVERSIONE in TEP</b>				
	2021	2022	2023	2024
Consumo energia elettrica (tep)	85	101	111	139
Produzione energia da fotovoltaico (tep)	13	9	12	9
Consumo metano (tep)	24	23	23	22
Consumo gasolio e benzina (tep)	1.019	1.508	1.290	1.290
<b>TOTALE</b>	<b>1.141</b>	<b>1.640</b>	<b>1.436</b>	<b>1.461</b>
<b>CONVERSIONE in TONNELLATE EQUIVALENTI di CO2 (tCO2)</b>				
	2021	2022	2023	2024
Consumo energia elettrica (tCO2)	115,69	137,10	151,5	190,0
Produzione energia elettrica (tCO2)	17,71	12,16	16,6	13,0
Consumo metano (tCO2)	52,14	48,64	48,5	48,3
Consumo gasolio (tCO2)	3.110,74	4.603,84	3.949,10	4.830,05
<b>TOTALE emissione (tCO2)</b>	<b>3.261</b>	<b>4.777</b>	<b>4.133</b>	<b>5.055</b>

<b>CONVERSIONE in TONNELLATE EQUIVALENTI di CO2 (tCO2)</b>	<b>2021</b>	<b>2022</b>	<b>2023</b>	<b>2024</b>
Valori prodotti GHG (in t CO2) Scope1 (emissioni dirette)	3.111	4.604	3.949	4.830
Valori prodotti GHG (in t CO2) Scope2 (emissioni indirette da consumo energetico)	133	149	168	203
Valori prodotti GHG (in t CO2) Scope3 (altre emissioni indirette derivanti dalle attività a monte e a valle dell'organizzazione)	/	/	4.968	/

Gli indicatori ambientali di energia consumata all'interno dell'Organizzazione vengono monitorati distinguendone la provenienza: da fonte rinnovabile o da fonte non rinnovabile.

Nella tabella sono indicati i consumi di energia elettrica relativi agli anni 2021, 2022, 2023 e 2024 per tutte le sedi ed i mezzi di Telebit.

Nel corso del 2023 è stato avviato il processo per ottenere l'attestazione Carbon Foot Print, secondo i requisiti della norma UNI EN ISO 14064-1:2019. Anche per la ISO 14064-1:2019 è stato redatto il primo Report GHG di quantificazione e rendicontazione delle emissioni di gas ad effetto serra (GHGs – Green House Gases) derivanti dalle attività svolte da TELEBIT SPA nell'anno 2023, relativamente alle attività sotto il proprio controllo operativo/finanziario che si svolgono sotto la dirigenza delle sedi di Dosson di Casier (TV) e Lendinara (RO).

In conformità alla norma UNI EN ISO 14064-1:2019, l'emissione totale di GHG rilasciata in atmosfera è pari a **10.963,93 tCO2eq** derivanti dalle attività svolte da Telebit S.p.A., in riferimento all'anno 2023.

L'emissione totale è classificata e suddivisa (in valore assoluto e % su totale) in emissioni e rimozioni dirette e indirette secondo le categorie seguenti:

- **Categoria 1** (emissioni e rimozioni di GHG dirette) pari a **7.605,04 tCO2eq/69,5%** - emissioni derivanti dalla combustione stazionaria di gas naturale e da quella non stazionaria di carburante da parco auto aziendale, emissioni fugitive di gas refrigeranti ad effetto serra da sistemi HVAC apparecchiature contenenti F-gas ed emissioni derivanti dalla combustione proveniente da attività di cantiere;
- **Categoria 2** (emissioni indirette di GHG da energia importata) pari a **50,30 tCO2eq/ 0,5%** - emissioni derivanti dalla produzione dell'energia elettrica consumata dall'organizzazione negli uffici;
- **Categoria 3** (emissioni indirette di GHG dal trasporto) pari a **303,73 tCO2eq/2,7%** - emissioni derivanti dallo spostamento casa-lavoro del personale interno tramite autobus ed autovetture private, emissioni provenienti dai viaggi di lavoro in aereo e via nave e da emissioni derivanti dal trasporto di materiale per manutenzione/ufficio/logistica e dal trasporto dei rifiuti dalle sedi ai centri di gestione dei rifiuti;

- **Categoria 4** (emissioni indirette di GHG da prodotti utilizzati dall'organizzazione) pari a **2.977,87 tCO<sub>2</sub>eq/27,3%** - emissioni derivanti dalla produzione di materie prime day-to-day utilizzate per garantire il corretto svolgimento dell'attività manutentiva e di ufficio e da quelle utilizzate durante l'installazione e attivazione di stazioni (elementi cantieristici); emissioni provenienti dai materiali di consumo per il collegamento delle linee (cavi elettrici e tubi), per attività di ufficio e di logistica (pallet/legno); emissioni relative ai DPI; emissioni derivanti dall'approvvigionamento idrico da rete e dall'acquisto di veicoli; emissioni provenienti dal trattamento/smaltimento dei rifiuti e dalle perdite di rete di energia elettrica.

### 5.1.3 Iniziative di efficientamento energetico

Nell'area strategica **"Preservare l'ambiente"** del **Piano Strategico di Telebit** strutturato per il **triennio 2024-2028** sono stati individuati 3 obiettivi che dovranno essere raggiunti nel corso di questo triennio che sono:

1. Ridurre i consumi di risorse ambientali
2. Diminuire gli impatti dovuti al consumo di energia
3. Ridurre le emissioni di GHG

Gli **obiettivi specifici per il 2024** sono:

- Sostituzione dei sistemi di illuminazione dell'area est dell'edificio di Dosson con lamapade al led
- Installazione sistema di monitoraggio dei consumi di energia elettrica su quadro generale sulle sedi di Lendinara e Dosson (completamento)
- In fase di verifica la possibilità di attivazione di contratti per fornitura di energia elettrica da fonti rinnovabili per le sedi di proprietà.

### 5.1.4 Gestione responsabile dei rifiuti

Telebit non ha impatti significativi legati allo smaltimento dei rifiuti collegati al suo ciclo produttivo. In particolare, la produzione, la gestione e lo smaltimento dei rifiuti delle sedi e dei cantieri non generano particolari criticità.

Nell'ambito del proprio sistema di gestione è stata predisposta una procedura che stabilisce le modalità di classificazione, raccolta, registrazione e conferimento dei rifiuti prodotti nel pieno rispetto della legislazione vigente e in linea con la UNI EN ISO 14001:2015 Sistemi di Gestione Ambientale.

Le tipologie di rifiuti che possono essere prodotti in cantiere, dovuti principalmente alle attività di scavo e demolizione. L'elenco delle categorie di materiali e rifiuti include cemento, mattoni, mattonelle e ceramiche, così come i miscugli o scorie derivanti da questi materiali. Vi sono poi il legno, il vetro e la plastica, separati nei loro rispettivi tipi. La categoria della terra comprende anche le terre e rocce. Gli imballaggi sono suddivisi in quelli di carta e cartone, di plastica e di legno. Infine, sono inclusi anche i cavi elettrici e il ferro e acciaio. Dalle attività di cantiere non si prevede la produzione di rifiuti pericolosi.

Nel 2024 sono stati prodotti le seguenti quantità di rifiuti:

- 602.036 Kg di rifiuti pericolosi destinati a recupero
- 2.602.812 Kg di rifiuti non pericolosi destinati a recupero
- 1895 kg di rifiuti destinati a smaltimento

## 6 PROGETTI IN CORSO

Di seguito si riportano alcune delle iniziative e degli obiettivi 2025 di Telebit sulle tematiche di sostenibilità, presenti nel piano strategico 2024-2028 e nel piano strategico di parità di genere.

### 6.1 Certificazioni

Nel corso del 2024 sono stati avviati i processi per l'implementazione e la certificazione dei seguenti Sistemi di Gestione per l'anno 2025 e successivi:

- ISO 37001:2016 - Sistema di gestione anti-corruzione
- Passaggio alla nuova versione del modello EASI rev.3 "Governance and Management System for Environmental And Social Impacts", in previsione per il 2026.

### 6.2 Diritti umani

Adesione al **Business & Human Rights Accelerator del UN GLOBAL COMPACT**, un programma di 6 mesi che mira a supportare il settore privato nel passare dall'impegno all'azione nel rispetto e implementazione dei diritti umani. Il percorso intende aiutare le aziende ad adottare processi di due diligence e a fissare obiettivi concreti per identificare e affrontare i rischi salienti connessi ai diritti umani.

### 6.3 Coinvolgimento della Comunità

Nel corso del prossimo anno è prevista l'implementazione di progetti e iniziative per il coinvolgimento della comunità locale, che promuovono l'inclusione delle Comunità che beneficiano delle iniziative, contribuendo alla creazione di una società equa e partecipata.

In particolare, sono previsti progetti per contribuire a rendere lo sport inclusivo presso le comunità locali.

### 6.4 Stakeholder Engagement

Nel 2025 è prevista la conclusione del progetto di **Stakeholder Engagement congiunto con il cliente Cellnex** rivolto ai subappaltatori. Il progetto «Connessioni per creare valori» prevede una serie di incontri dedicati con l'obiettivo di promuovere pratiche sostenibili e condividere strategie per migliorare insieme il nostro impatto ambientale e sociale. Gli incontri pianificati sono:

- Benessere, salute e sicurezza nei luoghi di lavoro – effettuato nel 2024;
- Promuovere un giusto equilibrio tra vita privata e lavorativa – previsto nel 2025;
- Gestione delle risorse ambientali e degli impatti generati – previsto nel 2025.

### 6.5 Economia circolare

Implementazione progetto RE-CIG®: raccolta di mozziconi di sigaretta recuperate per creare materiale plastico (acetato di cellulosa) utilizzabile per produrre nuovi oggetti.

### 6.6 Anticorruzione

Ottenimento terza stella rating di legalità.